

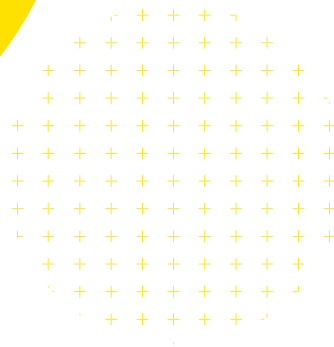


////////////////

GUIDE PRATIQUE DE L'INNOVATION

SUR LE TERRITOIRE
PARIS-SACLAY

2^e édition



L'INNOVATION

C'EST QUOI ?



On entend beaucoup parler d'innovation...
Mais c'est quoi l'innovation ?
En quoi notre territoire est-il innovant ?

L'innovation est un moyen qui doit apporter une solution à certains types de problématique non résolus par l'existant.

L'innovation renvoie à 4 domaines :

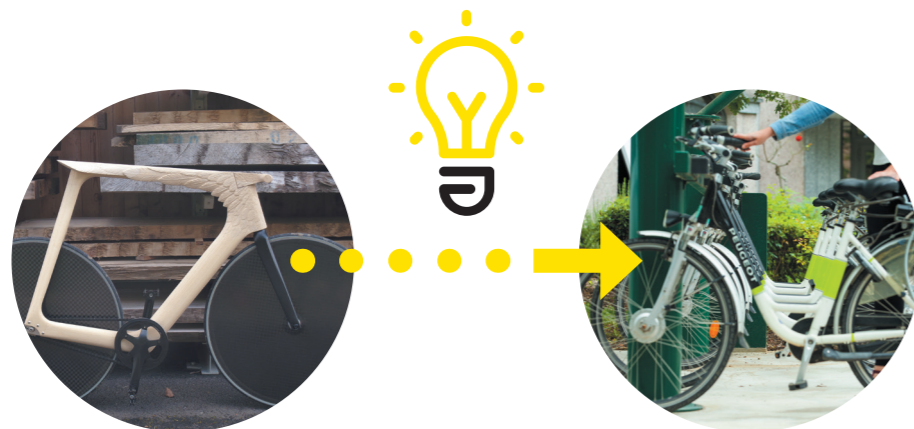
1. Produits (biens ou services) ;
2. Procédés (production ou distribution) ;
3. Méthodes de commercialisation (conception, conditionnement, placement, promotion, tarification) ;
4. Méthodes organisationnelles (pratique professionnelle, organisation du lieu de travail, relations extérieures).

En référence au Manuel d'Oslo (édition 2005).

Pour qu'il y ait innovation, il faut que le produit, le procédé, la méthode soit à la fois :

1. Nouveau (ou sensiblement amélioré) ;
2. Mis en œuvre : lancé sur le marché (produits) ou utilisé (procédés et méthodes).

De l'invention à l'innovation.



L'invention
imagination, création d'objets nouveaux

L'innovation
mise en œuvre, diffusion dans la société

LES DIFFÉRENTES APPROCHES DE L'INNOVATION

TECHNOLOGIQUE / SOCIALE / TERRITORIALE



INNOVATION TECHNOLOGIQUE

À comme objectif de mettre au point, de commercialiser un **produit** plus **performant** dans le but de fournir au **consommateur** des services objectivement nouveaux ou améliorés.



INNOVATION SOCIALE

Consiste à élaborer des **réponses** nouvelles à des **besoins** sociaux qui concernent l'ensemble de la **société** : vieillissement, petite enfance, logement, santé, lutte contre la pauvreté, exclusion, discriminations...



INNOVATION TERRITORIALE

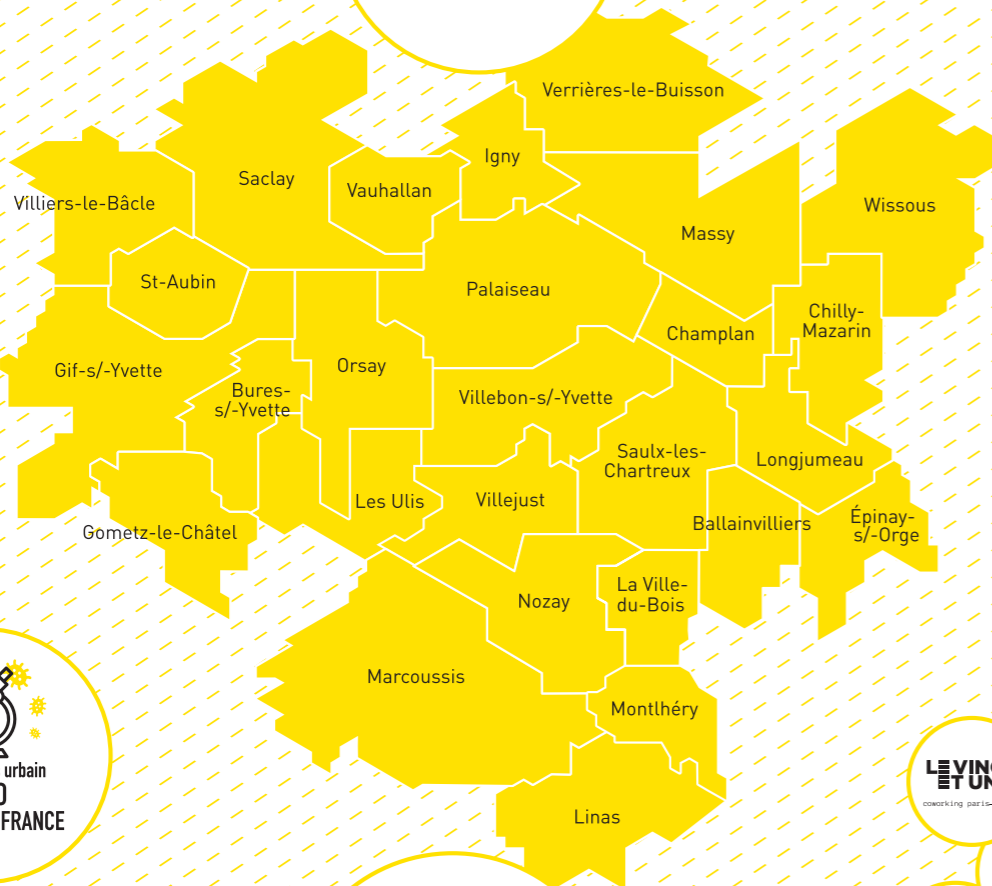
Permet d'apporter une **solution** nouvelle à un besoin, à une **problématique** rencontrée sur une zone géographique définie. C'est une innovation au service des **habitants**, usagers d'un territoire spécifique.

ALLER PLUS LOIN...

- « **Créativité et innovation dans les territoires** »
Philippe Durance et Marc Mousil, *La Documentation française*, 2010.
- « **Penser l'action publique** »
Patrice Duran, *LGDJ*, 2010.
- « **L'innovation au pouvoir ! Pour une action publique réinventée au service des territoires** »
Akim Oural, *Rapport établi avec l'appui du secrétariat général pour la modernisation de l'action publique*, 2015.
- **Manuel d'Oslo**
Éditions OCDE, 2005 (3^e édition).
- « **Terres d'innovation** »
Paris Métropole du Grand Paris Région IDF, 2017.
- « **Intégrer l'innovation dans sa collectivité** »
François Rousseau, *Territorial*, 2020.



318 000
habitants



Un campus urbain
R&D
UNIQUE EN FRANCE

4 522 ha
d'espaces naturels
protégés
1 Plan Climat
mis en action

Des pôles de transports
MULTIMODAUX
et des mobilités douces
et innovantes

Un patrimoine
historique,
architectural
et naturel

Un
écosystème
d'innovation
et d'accompagnement
à l'entrepreneuriat

LE VINGT
ET UN
coworking paris-saclay

WIPSE
PARIS-SACLAY ENTREPRENEURS

30
LE TRENTE

L'AGGLO ET L'INNOVATION

POURQUOI ET COMMENT INTERVIENT-ELLE ?

Les objectifs visés sont :

1. Améliorer le quotidien de la population (habitants, salariés, étudiants, usagers...)

Pour répondre à la problématique des transports, mise en place d'une solution innovante « MaMob », afin de mieux comprendre les pratiques de déplacement.

2. Améliorer le cadre de vie

Création d'une plateforme centralisée d'appel « Paris-Saclay Renov' » pour faciliter la mise en œuvre des travaux de rénovation des habitants.

3. Développer le tissu économique local, source d'emploi

Création d'un Observatoire économique et fiscal, outil d'aide à la décision pour les développeurs économiques, afin d'accompagner au mieux la croissance des entreprises locales.

L'agglo est facilitatrice ; elle soutient l'innovation à travers 4 grandes dynamiques :

1. Actions de soutien en faveur des acteurs de l'innovation

L'agglo soutient l'écosystème en apportant aux partenaires de l'innovation des moyens financiers, techniques et humains.

2. Hébergement, accompagnement des entreprises innovantes

L'agglo compte 4 pépinières d'entreprises (WIPSE) et 2 lieux dédiés à la création, « le 30 » et « le 21 ».

3. Valorisation, expérimentation de projets d'innovation

L'agglo concrétise son projet « Decarbonized city », en partenariat avec l'IRT SystemX, EDF R&D et CosmoTech, pour une simulation et planification énergétiques.

4. Organisation et animation d'événements, de rencontres

L'agglo organise ou anime : Paris-Saclay Connexion, le Mois de l'innovation publique, Startup for kids, TEDx Saclay, SPRING, TECHINNOV, les Afters du 30...

UN RÉSEAU D'ACTEURS PARIS-SACLAY



LE 503 - PHOTONIC FABLAB

Prototypage, Accompagnement, Réseau

Avec son parc machine de près de 300 m², le Photonic Fablab est une plateforme de prototypage dédié au développement et à la phase pré-industrialisation d'un produit. Il s'adresse autant aux porteurs de projets d'entreprise, qu'aux startups, entreprises ou labo souhaitant concrétiser une innovation technologique.
<https://www.institutoptique.fr>



CENTRE NATIONAL DE RECHERCHE SCIENTIFIQUE (CNRS)

Recherche, Technologie

Le Centre National de la Recherche Scientifique est un organisme public de recherche pluridisciplinaire, créé en 1939, placé sous la tutelle du ministère de l'Enseignement supérieur, de la Recherche et de l'Innovation. Cette institution parmi les plus importantes au monde relève les grands défis présents et à venir. Ses scientifiques explorent le vivant, la matière, l'Univers et le fonctionnement des sociétés humaines. Internationalement reconnu pour l'excellence de ses travaux scientifiques, le CNRS est une référence aussi bien dans l'univers de la recherche et développement que pour le grand public, avec plus de 1100 laboratoires de recherche en France et à l'étranger.
<https://www.cnrs.fr/fr/page-daccueil>



COMMISSARIAT À L'ÉNERGIE ATOMIQUE (CEA)

Recherche, Prototypage, Réseau

Le centre CEA de Saclay est un des 10 centres de recherche du CEA. Il constitue un centre de recherche et d'innovations de premier plan au niveau européen. Plus de 6 000 personnes y travaillent. Il joue un rôle majeur dans le développement économique régional. Pluridisciplinaire, il exerce ses activités dans des domaines tels que l'énergie nucléaire, les sciences du vivant, les sciences de la matière, le climat et l'environnement, la recherche technologique et l'enseignement. L'un des trois instituts de la direction de la Recherche technologique présent sur le territoire Paris-Saclay, le CEA-List est plus particulièrement expert dans le domaine des systèmes numériques intelligents, avec pour mission le soutien à la compétitivité des entreprises par le transfert technologique et d'innovations vers le monde industriel.
<https://www.cea.fr>



CREATIVE VALLEY

Accompagnement, Réseau, Business

Creative Valley a été créée en 2011 avec pour mission principale d'accélérer le développement des startups. L'idée était d'améliorer le potentiel des territoires, où les écoles prestigieuses et les grandes entreprises sont basées, en créant un environnement qui lie des personnes d'horizons différents pour développer des projets ensemble. Avec ses programmes sur-mesure, Creative Valley soutient une entreprise tout au long de sa vie, de l'idée originale à l'introduction en bourse.
<https://www.creative-valley.fr/fr>



the design spot

DESIGN SPOT - UNIVERSITÉ PARIS-SACLAY

Accompagnement, Coworking, Prototypage

Le Design Spot, le centre de design de l'Université Paris-Saclay, est né en 2017 de la volonté de promouvoir le design auprès des étudiants, chercheurs et entreprises de son écosystème et ainsi de contribuer à inventer les objets et usages...
<https://www.designspot.fr>



ÉTABLISSEMENT PUBLIC D'AMÉNAGEMENT PARIS-SACLAY (EPAPS)

Services, Réseau, Animation

L'EPAPS impulse et coordonne le développement du pôle scientifique et technologique du plateau de Saclay, ainsi que son rayonnement économique international. Il a en charge des zones d'aménagement concertées dans le périmètre de l'Opération d'Intérêt National.
<https://epa-paris-saclay.fr>



FINANCE & TECHNOLOGIE

Financement

Finance & Technologie poursuit trois missions fondamentales : découvrir de nouveaux talents, les aider à finaliser leurs projets, réunir les premiers investisseurs. Depuis 1999, F&T organise avec les collectivités territoriales différents événements de rencontre créateurs-investisseurs. F&T est aussi un réseau de Business Angels qui favorise les investissements dans des projets innovants.
<https://finance-technologie.fr>



FRENCH TECH PARIS-SACLAY

Accompagnement, Réseau, Business

La French Tech Paris-Saclay est une association à but non lucratif de créateurs d'entreprises innovantes qui représente les intérêts de la Communauté de startups, scaleup et porteurs de projets du territoire de Paris-Saclay, Yvelines et Essonne aussi bien au niveau local, national qu'international. La French Tech Paris-Saclay a pour objet de regrouper cette communauté dans le but de défendre, promouvoir et accompagner autour de valeurs communes des startups, principalement dédiées à la production d'innovations de rupture « Deeptech », mais sans cloisonnement géographique ni sectoriel.

<https://lafrenchtech-paris-saclay.fr>



INSTITUT PHOTOVOLTAÏQUE D'ÎLE-DE-FRANCE (IPVF)

Accompagnement, Réseau

L'Institut Photovoltaïque d'Île-de-France (IPVF) est un partenariat public-privé créé à l'initiative d'EDF et de Total, du CNRS et de l'École polytechnique, associés à Air Liquide, Horiba et Riber. Il fédère leurs actions de recherche dans l'énergie solaire photovoltaïque. L'IPVF est un institut pour la Transition Énergétique (ITE) et est soutenu par l'État dans le cadre des « investissements d'avenir ». Installé en 2017 au cœur du Campus Paris-Saclay, dans un bâtiment de 8 000 m² dont la moitié est consacrée aux laboratoires (salles blanches), l'IPVF ouvre ses portes aux nouveaux partenaires et a une offre de services pour l'élaboration et la caractérisation des matériaux, une offre de mise à disposition d'équipements et une offre de location de bureaux et de laboratoires pour les startups.

<https://www.ipvf.fr/fr>



INCUBALLIANCE

Incubation, Accompagnement

Incuballiance est un incubateur public mutualisé du cluster Paris-Saclay. Il a pour vocation d'amorcer les projets de startups à fort contenu technologique et de valoriser, par la création d'entreprises, les résultats de la recherche publique. L'incubateur a également pour mission de créer des ponts entre les startups, les industriels et les laboratoires de recherche au sein de l'écosystème Paris-Saclay afin d'accélérer l'innovation. Il offre des services d'accompagnement, de formation et d'hébergement pour travailler aux succès des futures startups.

<https://www.incuballiance.fr>



INSTITUT POLYTECHNIQUE DE PARIS (IP PARIS)

Recherche, Technologie, Talents, Réseau

L'Institut Polytechnique de Paris est un établissement public d'enseignement supérieur et de recherche qui réunit cinq Grandes Écoles d'ingénieurs françaises : l'École polytechnique, l'ENSTA Paris, l'ENSAE Paris, Télécom Paris et Télécom SudParis. Sous l'égide de l'Institut, elles mettent en commun leur expertise bicentenaire afin de poursuivre deux grandes ambitions : développer des programmes de formation d'excellence et une recherche de pointe. Aux côtés de la formation et de la recherche, l'innovation est l'un des trois piliers stratégiques de la construction de l'Institut Polytechnique de Paris. Ainsi pour soutenir les activités d'innovation et développer l'esprit entrepreneurial, trois incubateurs accompagnent les porteurs de projets : le Drahi-X de l'école Polytechnique et les incubateurs de Télécom Paris et Télécom SudParis.

<https://www.ip-paris.fr>



IRT SystemX

Technologie, Réseau, Business

Labellisé le 1^{er} février 2012, SystemX est l'un des huit instituts de recherche technologique créés par le gouvernement dans le cadre du programme d'investissement d'avenir, mis en place dans le but de soutenir l'innovation en France. C'est l'unique IRT en Île-de-France dans le domaine de l'ingénierie numérique des systèmes du futur. SystemX répond aux défis technologiques d'aujourd'hui au moyen d'une innovation flexible, ouverte et collective.

<https://www.irt-systemx.fr>



PARIS-SACLAY HARDWARE ACCELERATOR

Incubation, Prototypage, Réseau

Le Paris-Saclay Hardware Accelerator simplifie le parcours des entrepreneurs pour passer d'un prototype à une présérie en fournissant sous un même toit, expertises et plateformes industrielles. Il apportera une forte valeur ajoutée à tous les acteurs de Paris-Saclay (startups, PME, grands groupes, fablabs, incubateurs, etc.) en accélérant l'industrialisation de leurs projets innovants.

<https://psha.fr>

LE PLAYGROUND Paris-Saclay

PLAYGROUND PARIS-SACLAY

Accompagnement, Réseau, Animation

Lieu totem de l'entrepreneuriat et de l'innovation du cluster Paris-Saclay, Le Playground Paris-Saclay, offre un parcours à forte valeur ajoutée pour toute entreprise innovante de l'émergence à l'accélération. Piloté par le consortium d'acteurs reconnus, expérimentés et solidement ancrés sur le territoire ; l'offre d'accompagnement et l'animation est fortement connectée aux acteurs de l'écosystème.

<http://www.leplayground-paris-saclay.com>



RÉSEAU ENTREPRENDRE

Financement, Accompagnement, Réseau

Avec plus de 70 chefs d'entreprise en Essonne, le Réseau Entreprendre s'engage résolument dans une action concrète d'aide à la création et reprise d'entreprises présentant un potentiel fort de création d'emplois, avec un accompagnement de deux ans par un chef d'entreprise expérimenté et un prêt d'honneur allant de 15 à 50 000€ (100 000€ pour les projets innovants).

<https://www.reseau-entreprendre.org/fr/accueil>

SATT. PARIS-SACLAY

SATT PARIS-SACLAY

Financement, Réseau, Business

Au service de l'excellence scientifique et technologique de l'université Paris-Saclay, la SATT Paris-Saclay a pour objectif de valoriser la recherche et d'accompagner le transfert des technologies et des savoir-faire des laboratoires en direction des entreprises. Véritable accélérateur entre les laboratoires et le marché, sa capacité d'investissement (66 M€ sur 10 ans) associée à la qualité de ses services, permet d'accélérer la création de valeur économique sur le territoire.

<https://satt-paris-saclay.fr>



SCIENCE ACCUEIL

Accompagnement, Animation

Science Accueil propose un accompagnement personnalisé aux scientifiques étrangers et à leur famille, facilitant leur installation en France. Soutien administratif, recherche de logement, organisation d'activités culturelles, linguistiques, meilleure intégration. Science Accueil facilite les démarches pour les scientifiques en mobilité, pour une hospitalité durable.

<https://www.science-accueil.org>



SYSTEMATIC PARIS-RÉGION

Business, Animation, Réseau

S'inscrivant dans une démarche d'Open Innovation, Systematic Paris-Région, pôle de compétitivité mondial, connecte les acteurs du logiciel, du numérique et de l'industrie des DeepTech. Le Pôle rassemble et anime un écosystème d'excellence de plus de 900 membres. Il accélère les projets numériques par l'innovation collaborative, le développement des PME, la mise en relation et le sourcing business sur les secteurs d'avenir. Le Pôle a également pour mission de promouvoir ses acteurs, son territoire, ses projets d'innovation afin d'accroître sa notoriété et de développer l'attractivité du territoire.

<https://systematic-paris-region.org>



UNIVERSITÉ PARIS-SACLAY

Recherche, Technologie, Talents, Réseau

Lancée le 1^{er} janvier 2020 par décret du Ministère de l'Enseignement Supérieur, l'Université Paris-Saclay se substitue à l'Université Paris-Sud, université fondée en 1971, et à la Communauté d'universités et établissements « Université Paris-Saclay ». À côté des IUT et facultés historiques, elle intègre désormais notamment les quatre grandes écoles que sont AgroParisTech, l'École normale supérieure Paris-Saclay, CentraleSupélec, l'Institut d'Optique Graduate School et différents organismes de recherche, comme le CNRS et l'INRAE. 16^e université mondiale selon le classement ARWU 2022, l'Université Paris-Saclay se positionne également comme la 1^{re} université en France et la 1^{re} université mondiale en mathématiques. Pour soutenir l'esprit d'innovation et d'entrepreneuriat de ses étudiants, l'université Paris-Saclay compte 10 associations étudiantes professionnelles et entrepreneuriales (dont Start'in Saclay, Genius) et 6 Fablabs (La Fabrique de CentraleSupélec, Food In Lab d'AgroParisTech, le Digiscope, le FabLab Photonics de l'IOGS et le CoFab).

<https://www.universite-paris-saclay.fr>



WILCO

Financement, Accompagnement

WILCO, est l'accélérateur du 1^{er} M€ de chiffre d'affaires des startups innovantes de la Région Île-de-France. WILCO propose un financement jusqu'à 120 000€ à taux zéro et un accompagnement sur mesure de 3 ans. Soutenu par la Région Île-de-France, la Caisse des Dépôts, la Communauté d'agglomération Paris-Saclay, et par des partenaires Corporate (Axa, Air Liquide, EDF, Oracle...), WILCO repose sur un modèle solidaire sans prise de participation au capital des startups.

<https://www.wilco-startup.com>



WIPSE PARIS-SACLAY

Accompagnement, Réseau, Animation

WIPSE est un réseau de 4 pépinières d'entreprises situées à Orsay, Palaiseau, Gif-sur-Yvette et Courtabœuf. Ce réseau participe au développement des startups du territoire en proposant une offre de services adaptée (hébergement, accompagnement, animation).

<https://www.wipse.com>

**Liste des lieux d'innovation
du territoire Paris-Saclay :**
<https://paris-saclay-startup.com/map/#/91>

LEXIQUE



ACCÉLÉRATEUR

Programmes à court terme afin d'aider les porteurs de projet à lever des financements pour accélérer leur croissance.

Ex. : X-Up est l'accélérateur et l'incubateur de l'École polytechnique qui propose un accompagnement aux startups technologiques à fort potentiel.

BLOCKCHAIN

La blockchain est une technologie de stockage et de transmission d'informations, transparente, sécurisée, et fonctionnant sans organe central de contrôle (définition de Blockchain France). Par extension, une blockchain constitue une base de données qui contient l'historique de tous les échanges effectués entre ses utilisateurs depuis sa création. Cette base de données est sécurisée et distribuée : elle est partagée par ses différents utilisateurs, sans intermédiaire, ce qui permet à chacun de vérifier la validité de la chaîne.

BUSINESS ANGEL

Personne physique qui investit une part de son patrimoine dans une entreprise innovante à potentiel et met à disposition de l'entrepreneur ses compétences, son réseau professionnel.

Ex. : Finance & Technologie est une association qui propose aux entrepreneurs un réseau de Business Angel afin d'accompagner la croissance de leurs entreprises par des financements.

CHATBOT (ou agent conversationnel)

Un chatbot est un programme informatique qui simule et traite une conversation humaine (écrite ou parlée), permettant aux humains d'interagir avec des terminaux digitaux (Messenger, Whatsapp, Twitter ou le site web) comme s'ils communiquaient avec une personne réelle. Il a pour but principal de renseigner ou guider son interlocuteur en lui donnant l'impression de discuter avec un humain, 24h sur 24 et 7 jours sur 7. Les chatbots peuvent informer, divertir, conseiller, assister, acheter, réserver, fidéliser, faire du SAV...

CROWDFUNDING

Le crowdfunding est un terme anglais pour désigner un « financement participatif ». Cela signifie qu'un grand nombre de personnes est amené à participer à l'élaboration, en termes économiques et financiers, d'un projet via une plateforme mise en ligne. Ainsi, ce mode de financement s'inscrit dans un processus de désintermédiation (principalement les banques) et la contribution peut se faire par des particuliers ou des entreprises, quel que soit le domaine d'activité.

DATA CENTER

Centres informatiques ultrasécurisés pour stocker, héberger les données collectées, les applications, les équipements de sociétés tierces.

Ex. : DATA4, situé à Marcoussis, met à disposition des entreprises, des solutions d'hébergement de données ultra-sécurisées ; leurs clients proviennent de domaines d'activités variés tels que la banque/assurance ou la santé qui gèrent des données sensibles sur les individus.

DEEPTech

Technologies ou combinaisons de technologies de rupture ou incrémentales issues d'un laboratoire de recherche (public/privé) et/ou s'appuyant sur une équipe/gouvernance en lien fort avec le monde scientifique. Une entreprise dont la solution repose sur de la Deeptech a besoin d'attirer des talents aux compétences rares, de disposer d'infrastructures et équipements adaptés à ses activités et à ses moyens, et possède des cycles de développement et de vente souvent beaucoup plus longs que pour des technologies plus « légères ». L'entreprise en question a pour vocation de s'attaquer à la résolution des grands défis du XXI^e siècle : une nouvelle technique pour lutter contre le cancer ou contre le changement climatique, par exemple. Tous les domaines sont concernés.

Ex. : deux entreprises du territoire sont dites disruptives : Quandela dans le domaine de l'Intelligence Artificielle et ThrustMe dans la réalisation de satellites plus économes.

DESIGN THINKING

Ce terme désigne une méthode créative, utilisée dans le milieu du design. Elle vise à répondre à des besoins, à résoudre des problèmes, à proposer des solutions différentes, en s'appuyant principalement sur un processus de co-créativité impliquant des retours de l'utilisateur final. C'est une approche centrée sur l'usager grâce à l'immersion, avec des solutions apportées et testées avec les utilisateurs, les clients.

ECONOMIE COLLABORATIVE

L'économie collaborative est une activité humaine qui vise à produire de la valeur en commun et qui repose sur de nouvelles formes d'organisation du travail. Elle s'appuie sur une organisation plus horizontale que verticale, la mutualisation des biens, des espaces et des outils (l'usage plutôt que la possession), l'organisation des citoyens en « réseau » ou en communautés et généralement l'intermédiation par des plateformes internet (à l'exception de modèles comme les réseaux d'échanges réciproques de savoirs).

FAB LAB

Un Fab Lab (ou atelier de fabrication numérique) est un lieu ouvert au public où sont mis à disposition divers matériels, outils tels que des machines-outils pilotées par ordinateur pour la conception et la réalisation d'objets. Le citoyen devient un « maker », en fabriquant lui-même l'objet dont il a besoin.

Ex. : le réseau des médiathèques compte un Fab Lab mobile, accessible à l'ensemble des habitants. Il comprend 2 imprimantes 3D Foldarap ; des fraiseuses numériques ; 1 découpeuse vinyle ; des cartes de programmation.

HUB ou PLATEFORME D'INNOVATION

La plateforme d'innovation rassemble grandes entreprises, startups, institutions, territoires autour d'un enjeu commun d'innovation. Elle amène chaque partenaire à s'impliquer dans une dynamique ouverte pour partager, expérimenter, accélérer. Elle peut être matérialisée au sein d'un lieu d'incubation de startup.

INCUBATEUR

Un incubateur d'entreprises est une structure d'accompagnement de projets de création d'entreprise. L'incubateur peut apporter un appui en termes de conseil et de financement, lors des premières étapes de la vie de l'entreprise, voire d'hébergement. Les incubateurs peuvent se différencier entre eux par les services qu'ils proposent, leur caractère lucratif ou non, ou encore le type de projets qu'ils ciblent.

Ex. : Incuballiance, incubateur public technologique du Campus Paris-Saclay, compte depuis sa création, 456 projets incubés et 356 sociétés créées en activités.

INTELLIGENCE ARTIFICIELLE (IA)

Discipline scientifique relative au traitement des connaissances et au raisonnement, dans le but de permettre à une machine d'exécuter des fonctions normalement associées à l'intelligence humaine : compréhension, raisonnement, dialogue, adaptation, apprentissage, etc. Le but est de faire faire par une machine des tâches que l'homme accomplit en utilisant son intelligence. La terminologie d'Intelligence Artificielle est apparue en 1956. On peut lui préférer celle d'Informatique Heuristique.

Ex. : notre territoire accueille le 1^{er} écosystème français sur l'intelligence artificielle avec l'institut DATAIA de l'université Paris-Saclay. Cet institut a comme objectif de fédérer et de structurer des expertises pluridisciplinaires pour développer une recherche de pointe en science des données.

INTERNET DES OBJETS OU IOT

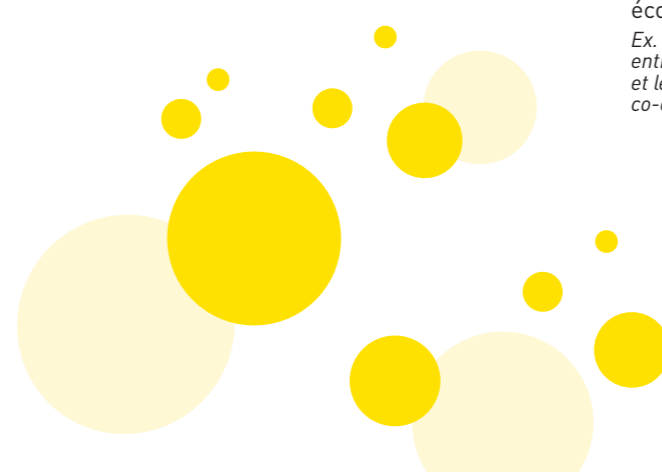
Extension d'internet à des choses et à des lieux du monde physique. L'internet des objets connectés représente les échanges d'informations et de données provenant de dispositifs présents dans le monde réel vers le réseau Internet. On parle ainsi de « produits intelligents ».

Ex. : l'agglomération, dans le cadre de son Plan Climat-air-énergie, va installer des capteurs connectés sur le territoire afin de collecter et d'analyser les données relatives à la qualité de l'air.

LIVING LAB

Méthode de recherche en innovation basée sur un processus de co-création avec les usagers finaux dans des conditions réelles, en s'appuyant sur un écosystème de partenariats public-privé-citoyens.

Ex. : le H-LAB Paris-Saclay, vise à faciliter la rencontre entre des personnes handicapées (usagers finaux) et les créateurs de projets afin qu'ils puissent expérimenter, co-construire ensemble.



LOW TECH

La ou les low tech, mot à mot « basses technologies », désignent une catégorie de produits, de services, de procédés ou autres systèmes permettant, via une transformation technique, organisationnelle et culturelle, le développement de nouveaux modèles de société intégrant, dans leurs principes fondamentaux, les exigences de durabilité forte et de résilience collective.

MÉTAVERS

Un métavers est un monde virtuel. Le terme est régulièrement utilisé pour décrire une version future d'Internet où des espaces virtuels, persistants et partagés sont accessibles via interaction 3D ou 2D en visioconférence.

OPEN INNOVATION (ou innovation ouverte)

L'innovation ouverte postule qu'il est plus efficace et rapide, dans un esprit de travail collaboratif, de ne plus s'appuyer principalement sur sa seule et propre recherche pour innover. L'objectif étant de développer des modes d'innovation fondés sur le partage, la collaboration avec des partenaires extérieurs, d'horizons différents. Cette approche permet des approches alternatives éthiques ou solidaires (économie solidaire) de partage libre des savoirs et savoir-faire modernes ou traditionnels. Cette démarche correspond également au développement de l'Open Data, qui renvoie à la libre circulation des données (économiques, sociales, environnementales), pour mieux innover ensemble.

Ex. : création du portail Open Data de l'agglomération, rendant accessibles les données économiques, sociales et environnementales à l'ensemble des acteurs, afin de favoriser les actions concertées sur le territoire.

POC (Proof Of Concept)

Le POC ou la preuve de concept en français est une méthode qui permet d'évaluer la faisabilité d'un procédé ou d'une innovation. Il permet d'analyser très tôt dans un projet les pour et les contre et de rendre compte de sa concrétisation. C'est un procédé qui est de plus en plus utilisé.

Ex. : l'agglomération souhaitant développer une démarche d'intelligence territoriale a élaboré le POC d'un outil innovant et opérationnel : un observatoire économique et fiscal. Cette démarche innovante a reçu 2 récompenses : le « Prix de l'Innovation » et le label « Territoire Innovant ».

RÉALITÉ VIRTUELLE RÉALITÉ AUGMENTÉE

La réalité virtuelle est une forme de simulation dans laquelle le spectateur a l'impression d'être face à une scène réelle, voire dedans. L'ordinateur affiche sur un écran des images animées dont les changements, calculés à chaque instant par l'ordinateur (en « temps réel »), dépendent des actions de l'utilisateur. Par exemple, un simulateur de conduite. La réalité augmentée est une image vraie, complétée en temps réel par des données affichées par un ordinateur. Par exemple, un pilote d'avion regarde devant lui à travers un écran transparent présentant des informations : les noms de villes semblent flotter au-dessus d'elles.

Ex. : l'Institut du CEA, le LIST, est spécialisé dans ce domaine de recherche, qui permet de grandes avancées dans la formation aux métiers techniques et liés à la santé : muni de casques immersifs et de manettes, l'utilisateur peut s'entraîner afin d'acquiescer le « geste parfait ».

SCALE-UP

Ce terme désigne une startup qui a grandi, qui a changé d'échelle (croissance d'équipe de plus de 20 % par an et qu'elle génère entre 1 et 3 M€ de chiffre d'affaires). Pour passer à ce stade supérieur, encore faut-il que la startup ait réussi l'exercice de stabiliser son business model et d'industrialiser son offre. Elle s'est donc rendue viable.

SMARTGRID (ou réseau électrique intelligent)

Les réseaux électriques intelligents ou Smart grids sont les réseaux électriques publics auxquels sont ajoutées des fonctionnalités issues des nouvelles technologies de l'information et de la communication (NTIC). Le but est d'assurer l'équilibre entre l'offre et la demande d'électricité à tout instant et de fournir un approvisionnement sûr, durable et compétitif aux consommateurs.

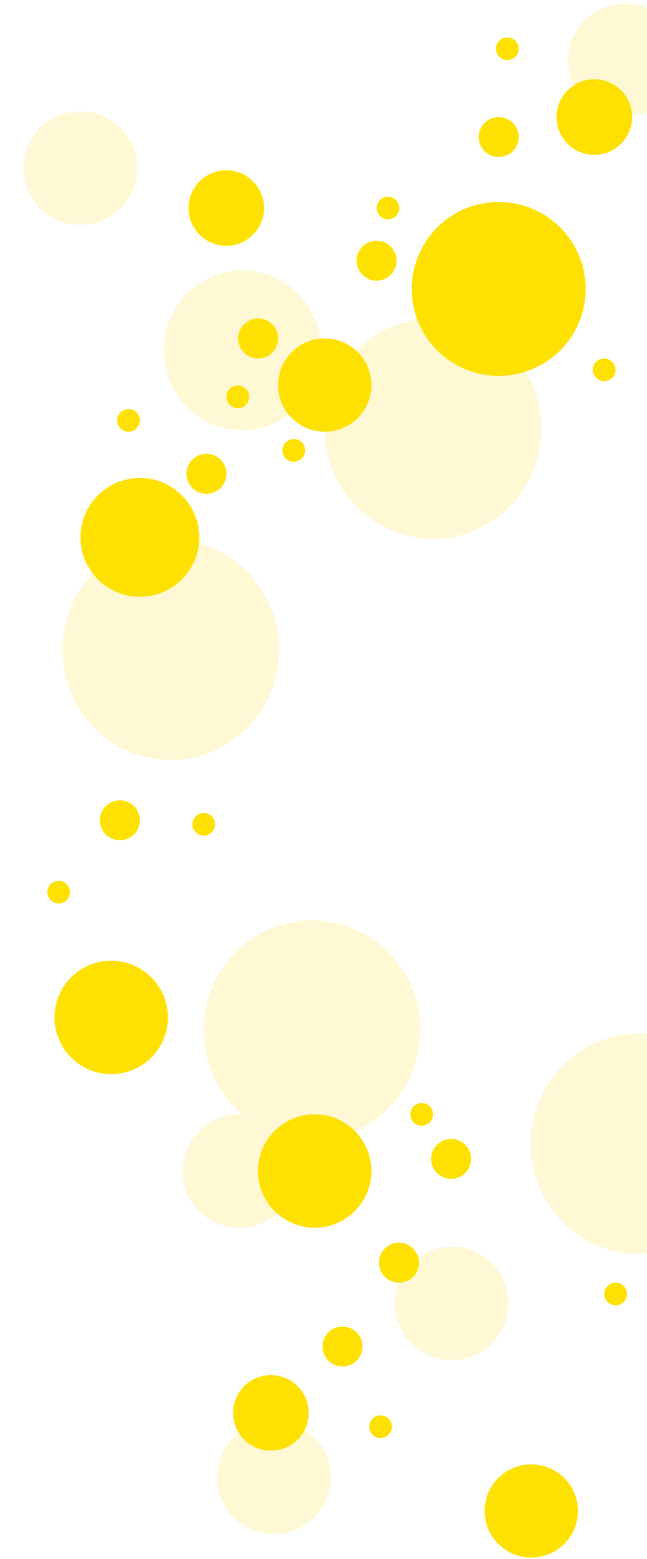
TIERS-LIEU

Lieu qui se distingue des 2 principaux : la maison et le travail, appelé également espace de travail collaboratif. Ce sont des lieux de travail partagés et flexibles : télécentres, espaces de coworking...

Ex. : l'agglomération compte deux tiers-lieux, « le 30 » à Massy et « le 21 » à Orsay, proposant des espaces de travail flexibles et un accompagnement personnalisé à tous les projets entrepreneuriaux du territoire.

TRL (Technology Readiness Level ou niveau de maturité technologique)

Le TRL est un système de mesure employé pour évaluer le niveau de maturité d'une technologie. L'échelle comporte 9 niveaux de maturité (de 1 - faible - à 9 - fort).





Communauté d'agglomération Paris-Saclay |
Parc Orsay Université | 1, rue Jean Rostand 91898 Orsay Cedex |
01 69 35 60 60 | paris-saclay.com

 [@comParissaclay](https://twitter.com/comParissaclay)  [Communauté Paris-Saclay](https://www.linkedin.com/company/communauté-paris-saclay)