

Paris-Saclay

Automne 2023 - N° 22 - Trimestriel

L'agglomération

cahier spécial
**3 ans
d'actions
dans votre
ville**

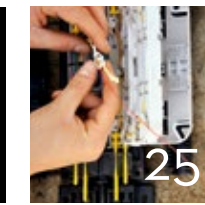
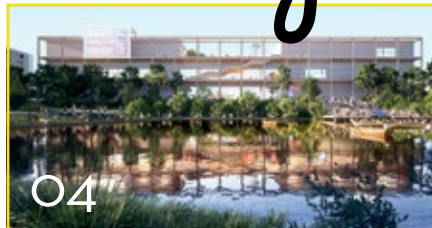
DOSSIER

Bilan
2020 2023

PARIS SACLAY
Communauté d'agglomération

Ballainvilliers
 Bures-sur-Yvette
 Champlan
 Chilly-Mazarin
 Épinay-sur-Orge
 Gif-sur-Yvette
 Gometz-le-Châtel
 Igny
 La Ville du Bois
 Les Ulis
 Linas
 Longjumeau
 Marcoussis
 Massy
 Montlhéry
 Nozay
 Orsay
 Palaiseau
 Saclay
 Saint-Aubin
 Saulx-les-Chartreux
 Vauhallan
 Verrières-le-Buisson
 Villebon-sur-Yvette
 Villejust
 Villiers-le-Bâcle
 Wissous

le mag N° 22



Trimestriel d'information de la Communauté d'agglomération Paris-Saclay n°22 - automne 2023
 Parc Eiffel Paris-Saclay, 21 rue Jean-Rostand, 91898 Orsay cedex. Tél. : 0169 35 60 60, contact@paris-saclay.com
Directeur de publication : Grégoire DE LASTEYRIE, Président | **Directrice de la communication / rédactrice en chef** : Séverine ALFAIATE
Coordination - rédaction : Julia DUMOULINI | **Conception graphique**: Marie MARTY | **Crédits photos**: CPS | Getty Images | PCA-STREAM | Ménestrel Productions | Sylvain Council | Moon Safari | Alain Beguerie | Alexis Harnichard | Slowbreak | CD91/DIRCOM | Destination Paris-Saclay | SIOM | **Crédits photos des cahiers mi-mandat des 27 villes** : CPS | Getty Images | Ville de Ballainvilliers | Ville de Linas | La Ville du Bois | Alu-Ada/Verdoia | Alain Beguerie | Jean-Michel Molina | Franck Dunouau | Georges Jabbour | Alticlic | agence Deslandes | Laurent Guichardon | Destination Paris-Saclay | Ville de Champlan | Alexis Harnichard | Jardin-de-Limon_Vauhallan | Lionel Antonil | Jérôme_Raphose | LoicNys | Amrein - Vassileff Architectes / MAD architecte | VincentColin | **Dépôt légal à parution/ISSN** 2495 - 8409 | **Imprimerie** : Desbouis Gresil | **Tirage** : 152 000 exemplaires | **Distribution toutes boîtes**: ISA PLUS

Retrouvez-nous sur paris-saclay.com



Le nouveau conservatoire de Palaiseau a été inauguré en novembre 2022. Avec l'intégration ces 3 dernières années des conservatoires de Longjumeau et Chilly-Mazarin, le réseau intercommunal compte désormais 9 conservatoires

édito

Trois ans de mandat au service d'un territoire exceptionnel !

2020-2023 : ces trois années ont confirmé la belle énergie de notre agglomération, reconnue chaque jour un peu plus comme un territoire à suivre, à la pointe de l'innovation et de la créativité. Un territoire qui esquisse une nouvelle manière de penser et de coordonner le développement économique, la transition écologique et l'action publique.

La force de Paris-Saclay ? Bien sûr son cadre de vie, sa sérénité, sa jeunesse, son excellence académique, la richesse de son tissu d'entreprises. Mais aussi et peut-être surtout cette capacité à travailler et avancer ensemble, à faire dialoguer toutes les forces vives, le public et le privé, l'université et les start-up les laboratoires et le monde agricole : bref une capacité à créer des partenariats et des alliances dans un monde toujours plus complexe et concurrentiel, qui nécessite de savoir « jouer collectif » pour être et durer.

Nous avons la chance d'être sur un territoire exceptionnel, qui regorge de talents et d'initiatives.

Notre rôle, en tant qu'élus de l'agglomération, est de continuer à accompagner et soutenir cette dynamique, en travaillant notamment au renforcement de notre visibilité aussi bien nationale qu'internationale.

Face à l'incertitude et l'exigence des défis de notre temps, Paris-Saclay n'a pas fini d'imprimer sa marque !

Grégoire de Lasteyrie

Président de la Communauté d'agglomération Paris-Saclay
 Maire de Palaiseau - Conseiller régional d'Île-de-France



CENTRE POMPIDOU FRANCILIEN : PREMIÈRES IMAGES

Dans 3 ans, Massy accueillera le Centre Pompidou Francilien - la Fabrique de l'art. Premières images du bâtiment conçu par Philippe Chiambaretta Architectes. Il accueillera les réserves du Centre Pompidou et du Musée Picasso, mais aussi des espaces ouverts au public.

À découvrir en flashant le QR code
ou sur paris-saclay.com



LES ULIS, VILLEBON-SUR-YVETTE, VILLEJUST



Voir le film
« Courtabœuf, un parc
d'avenir à vivre au présent »



COURTABŒUF LE PARC A DE L'AVENIR!

C'est un des pôles majeurs d'emploi, bien connu de tous. Déjà fort, le parc va le devenir plus encore avec la signature d'un projet partenarial pour les 10 ans à venir. Du concret pour les salariés, entrepreneurs et futurs usagers, et une première nationale.

Ça n'est jamais arrivé et ça se passe chez nous. Sous l'impulsion de l'agglo, et après des mois de travail collaboratif, un PPA (Projet Partenarial d'Aménagement) a été signé fin août pour le parc d'activités de Courtabœuf. Des PPA, il en existe partout en France (et même chez nous, voir p.11 !), mais sur le périmètre d'une zone d'activités, ça ne s'était encore jamais fait. Le signe d'une volonté farouche et partagée de développer l'attractivité du parc, l'un des plus grands d'Europe.

Autour de la table et de l'agglo, l'État, la Région, le Département, les villes des Ulis, Villebon-sur-Yvette et Villejust, l'Établissement Public d'Aménagement Paris-Saclay, l'Établissement Public Foncier d'Île-de-France et la Banque des Territoires. En partenariat avec de multiples autres acteurs publics et privés, tous s'engagent formellement et sur la durée pour donner au parc les moyens structurels, organisationnels et serviciels d'accueillir les entreprises productives et technologiques du cluster Paris-Saclay.

CONCERTATION PUBLIQUE

Dans le cadre de l'Orientation d'Aménagement et de Programmation générale (OAP) mise en place sur le parc de Courtabœuf, Les Ulis, Villebon-sur-Yvette et Villejust vont effectuer une modification de leur Plan Local d'Urbanisme (PLU) respectif afin d'harmoniser les règles d'urbanisme applicables sur la zone. Une concertation publique sera ainsi ouverte. L'ensemble des dossiers sont à disposition à l'accueil du siège de l'agglo et dans les mairies concernées.

10 ans, 44 actions et 5 axes pour booster cette transformation

Depuis sa création, il y a 50 ans, le parc a connu une croissance régulière, en accueillant un tissu économique très diversifié. Aujourd'hui, il est un facteur majeur de développement économique et d'emploi à l'échelle régionale. Ces dernières années, déjà 100 millions d'euros ont été investis pour sa requalification par les acteurs publics (Ring des Ulis et échangeur de Mondétour sur la N 118, éclairage public, assainissement, transports, fibre optique, pistes cyclables...).

Aujourd'hui, ce projet partenarial d'aménagement c'est la programmation d'une nouvelle gouvernance, la mise à jour des Plans Locaux d'Urbanisme (PLU), et des actions liées au Plan Climat Paris-Saclay pour maîtriser l'impact environnemental et l'effet des actions menées sur le parc lui-même et sur notre territoire partagé. 44 actions le constituent, liées au transport, aux circulations douces, à l'immobilier d'entreprise, à la fibre, à l'assainissement, à la création de services au quotidien, à la décarbonation et à l'environnement dans son ensemble.

MASSY

DES TRAVAUX POUR MIEUX CIRCULER À MASSY ATLANTIS

Face à la saturation de la gare routière de Massy Atlantis, il était urgent d'augmenter la capacité d'accueil en bus et d'améliorer les conditions d'attente et de sécurité des usagers. Par délégation de l'agglo et de la ville, Paris-Sud Aménagement réalise des travaux de reconfiguration. La première phase de travaux, qui concernait la partie sud de la gare routière, sera livrée d'ici quelques semaines et sera suivie d'une seconde phase qui concernera la partie nord de la gare routière existante. Ces travaux consistent en la création d'une passerelle supplémentaire, perpendiculaire aux deux passerelles existantes, depuis laquelle les usagers descendront sur les quais centraux d'accès au bus.



MASSY

+ 1 PLATEFORME DE COMPOSTAGE!

Cet été, les habitants du 10bis rue Vilgénis ont utilisé leur propre compost. Depuis juin, une plateforme de compostage leur permet de réutiliser leurs biodéchets. Installée par l'agglo, en partenariat avec l'association La coccinelle à 7 points, cette plateforme complète les 25 autres déposées à Chilly-Mazarin, Épinay-sur-Orge, Marcoussis, Massy, Nozay, Saulx-les-Chartreux, Verrières-le-Buisson et Wissous.



Plus d'infos sur la collecte
des déchets



LES ULIS

DES TRAVAUX POUR MIEUX ACCUEILLIR

Après plusieurs mois de travaux la médiathèque François-Mitterrand accueille son public dans un bâtiment retravaillé et rénové en grande partie. La verrière, l'électricité, les sols, les ventilations et le chauffage du hall ont été complètement rénovés afin d'assurer l'accessibilité et la sécurité du public et des agents.

La médiathèque a aussi revu la disposition de ses espaces d'accueil en fonction des besoins de la population, dans l'idée d'un espace à la fois fonctionnel et chaleureux. Au premier étage notamment, explique Valérie Ponsard Bazzoli, directrice de la médiathèque : « *la salle du conte et le vieil atelier ont été réunis pour créer une grande salle très modulable permettant d'accueillir dans de bonnes conditions ateliers créatifs, Fab lab et robotique, formations, réunions... et tout ce qui reste à inventer en médiathèque !* ». La BDthèque a connu aussi un rafraîchissement. En parallèle, de nouvelles offres ont été développées avec des horaires d'ouverture élargies ainsi que des mangas et des jeux vidéo désormais plus accessibles.

Grâce à ces travaux chacun peut maintenant profiter pleinement de « sa » médiathèque, que ce soit pour prendre une pause-café, choisir un roman, discuter, lire la presse quotidienne, travailler ou participer à une activité.

Esplanade de la République, 91940 Les Ulis



« La baleine » est l'œuvre emblématique de la médiathèque. Créée en 1996-1997 par l'artiste Laurent Cadilhac, elle est le point de départ de l'ensemble des rénovations architecturales du lieu.

CHARTRE DU NUMÉRIQUE ET DE LA DONNÉE

VOS DONNÉES SONT PROTÉGÉES

En utilisant nos appareils numériques (ordinateurs, smartphones, tablettes), nous produisons de nombreuses données numériques. Il arrive donc que l'agglo en récolte lorsque vous remplissez un formulaire d'inscription ou un questionnaire de satisfaction, par exemple. Ces données sont utiles pour améliorer l'action de la collectivité. Elles permettent notamment la création de nouveaux services pour faciliter votre quotidien. Afin d'encadrer leur usage et de vous protéger, l'agglo, les élus et habitants ont travaillé ensemble à l'élaboration d'une charte du numérique et de la donnée. Par cette charte, l'agglo s'engage à :

- protéger et garantir la sécurité des données tout en réduisant leur impact environnemental ;
- augmenter la performance de l'action publique au service du projet de territoire ;
- favoriser l'innovation et l'émergence de nouveaux services.

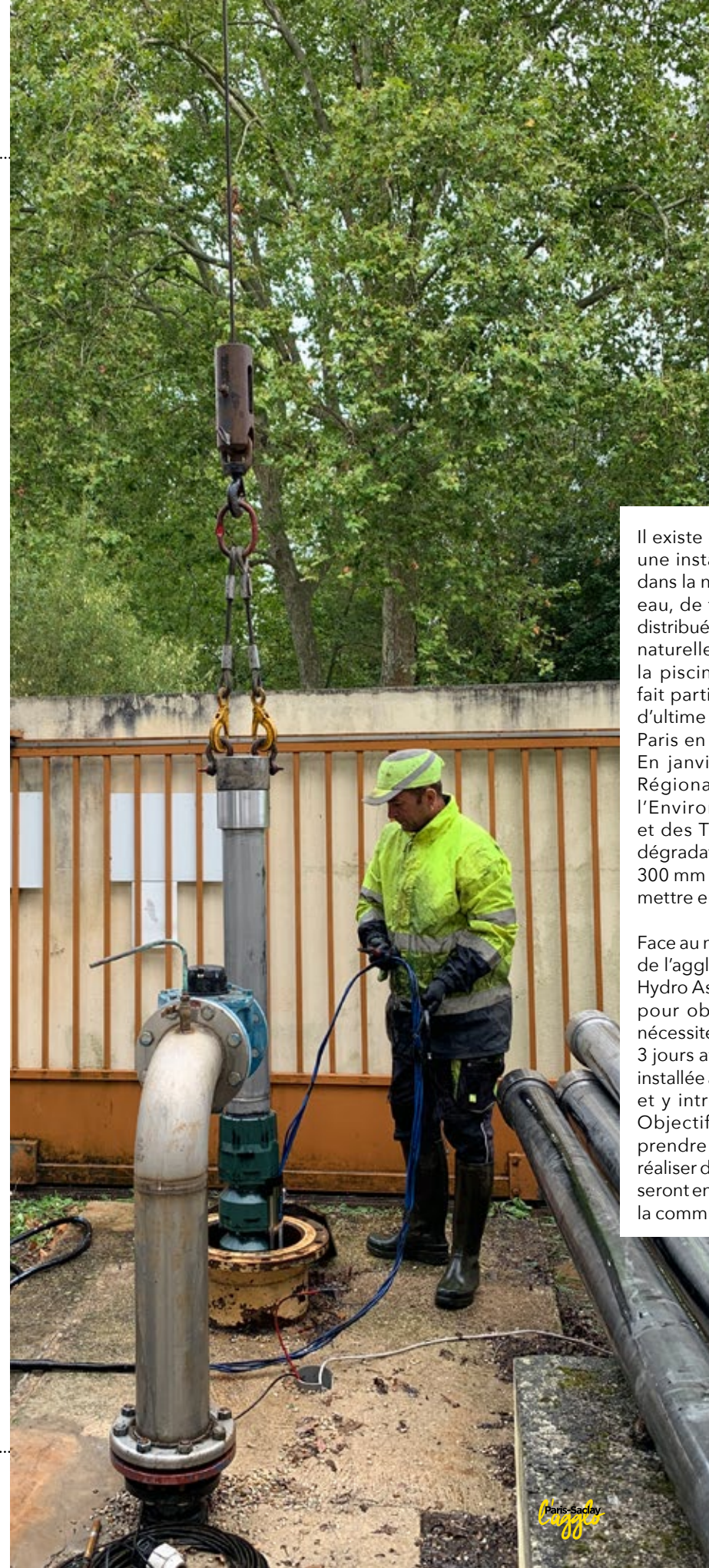
Une démarche pionnière, puisque seule une dizaine de collectivités s'est déjà engagée en ce sens.

ORSAY

UN DIAGNOSTIC POUR LE FORAGE D'ALBIEN

Il existe depuis 1932 : le forage d'Orsay, une installation d'eau potable qui puise dans la nappe phréatique de l'Albien. Son eau, de très bonne qualité sanitaire, est distribuée au centre-ville d'Orsay et chauffe naturellement une partie des bassins de la piscine municipale. Cette ressource fait partie des 16 forages franciliens, dit d'ultime secours, en capacité d'alimenter Paris en cas de pénurie en eau potable. En janvier 2023, la DRIEAT (Direction Régionale et Interdépartementale de l'Environnement, de l'Aménagement et des Transports) a alerté sur l'état de dégradation de l'ouvrage. Le tube acier de 300 mm est fortement corrodé et pourrait mettre en péril la ressource.

Face au niveau de risque élevé, les services de l'agglo en partenariat avec l'entreprise Hydro Assistance, engagent un diagnostic pour observer l'évolution : l'opération nécessite la mise à l'arrêt du forage durant 3 jours afin d'extraire la tête de pompage installée à environ 60 mètres de profondeur et y introduire une caméra thermique. Objectif : scanner les parois du tube, prendre des mesures de température et réaliser des tests d'étanchéité. Les résultats seront ensuite transmis à la DRIEAT, l'ARS et la commune d'Orsay.



DES SUBVENTIONS POUR METTRE EN CONFORMITÉ VOTRE ASSAINISSEMENT

Vous avez récemment reçu un certificat de non-conformité suite à un contrôle de vos installations d'assainissement ? Si oui, vous avez 12 mois pour vous mettre en conformité et l'agglomération vous aide.

Séparer les eaux usées des eaux pluviales permet non seulement de lutter contre la pollution des milieux naturels, mais aussi d'améliorer l'efficacité de la station de traitement des eaux provenant des égouts. Votre agglomération, en partenariat avec l'Agence de l'Eau Seine Normandie, accompagne techniquement et financièrement les propriétaires dans la mise en conformité sur la partie privée de leur branchement.

Une procédure en deux étapes pour de grosses économies

Le montant maximum de l'aide est de 4200€. En cas de déconnexion des eaux pluviales pour gestion de la parcelle, l'agglomération peut rajouter 1000 €.

Comment faire ?

1. Rendez-vous sur paris-saclay.com rubrique « Assainissement - Mes démarches » pour remplir le formulaire de demande d'aide financière.
2. Adresser le formulaire rempli, le devis et un plan des travaux prévus à eau@paris-saclay.com

Après étude de votre demande, un courrier de notification vous sera adressé. L'aide n'étant pas versée rétroactivement, il est nécessaire d'attendre ce courrier avant de commencer les travaux. Une fois ces derniers terminés, une contre-visite sera réalisée par SUEZ ou VEOLIA (en fonction de votre commune d'habitation). Pour que le versement de l'aide soit effectif, il suffira d'envoyer votre RIB, la facture payée des travaux et le certificat de conformité émis suite à la contre-visite.

DES DONNÉES POUR OPTIMISER 750 KM DE RÉSEAU D'EAU POTABLE

En France, 1L sur 5 d'eau potable est perdu avant même d'arriver à vos robinets. La faute aux canalisations trop vétustes ou endommagées. Pour lutter contre ces fuites invisibles, l'agglomération se dote de la solution Aquadvanced et devient le premier territoire français à l'adopter.

Cet outil de gestion novateur, imaginé par Suez, collecte les données issues de la télérelève, de différents capteurs et des compteurs d'usines du territoire. L'ensemble est transposé dans une carte numérique qui permet à l'agglomération d'analyser ses 750 km du réseau, de repérer en temps réel les dysfonctionnements (fuites, vols d'eau ou puisages) et donc de prévoir des interventions rapides et précises. « *En moyenne, nous avons réduit de 10 à 5 jours le délai de gestion de fuite, entre sa détection et sa réparation* » précise Hervé Briand, directeur adjoint à l'eau potable à la Communauté d'agglomération. À terme, l'agglomération a l'objectif d'améliorer son rendement réseau de 85 % à 92 % d'ici 2030.



Ils s'engagent tous : l'agglomération, l'État, la Région, le Département, la Communauté de communes Entre Juine et Renarde, la Communauté d'agglomération de l'Étampois Sud-Essonne, Île-de-France Mobilités, l'Établissement public foncier d'Île-de-France et une vingtaine de communes. Le but : réaliser ensemble 58 actions pour requalifier la RN20 et aménager ses abords, sur les 15 ans à venir.

La RN 20 est l'un des principaux axes d'Île-de-France, mais avec le développement de l'urbanisation et des activités commerciales, la nationale doit aujourd'hui faire face et s'adapter aux besoins de mobilités croissants et durables. Signé en mars 2023, un projet partenarial d'aménagement (PPA) programme des actions pour améliorer le cadre de vie, l'environnement et les circulations.

Un projet structurant en 2 axes

Si pour l'agglomération la priorité est la requalification de la voirie sur le tronçon Linas-Ballainvilliers, le PPA de la RN20 est considéré comme l'un des grands projets structurants du territoire essonnien et prend en compte les spécificités locales pour se décliner en deux axes.

- Favoriser l'usage de tous les moyens de transports en créant des voies dédiées aux transports en commun.
- Poursuivre la requalification urbaine, paysagère et économique des villes traversées.

TRAM-TRAIN T12

LE T12 BIENTÔT SUR LES RAILS!

On en parle déjà : après les essais de l'été, le tram-train T12 accueillera ses premiers passagers à la fin de l'année. Sa mise en service est attendue (voire même très attendue) le 9 décembre. Cette nouvelle ligne révolutionnera la desserte essonnienne en reliant Massy à Évry-Courcouronnes en moins de 40 min. Son arrivée multipliera également le nombre de correspondances et donc de trajets possibles pour les voyageurs.

En bref, le T12 c'est : 12 villes traversées dont 6 sur notre territoire (Champlan, Chilly-Mazarin, Épinay-sur-Orge, Longjumeau, Massy et Palaiseau), 1 tram toutes les 10 min en heure de pointe et 58 nouveaux conducteurs.

découvrez la nouvelle ligne en vidéo



CHANGEMENT POUR LES BUS LIÉS AU T10

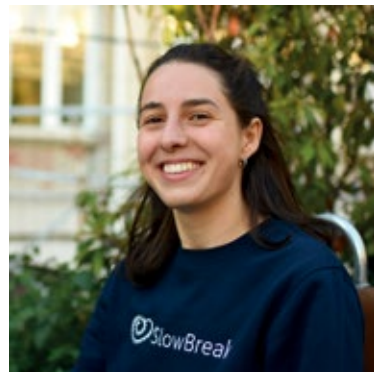
L'arrivée du tramway T10 cet été, reliant Antony à Clamart modifie l'ancienne ligne « Paladin 9 » qui devient la ligne 409 et est prolongée jusqu'à Massy Opéra.

MISE EN SERVICE DU TRANSILIEN V

La fin de l'année devrait également voir l'arrivée du Transilien V sur le territoire. Cette nouvelle ligne de train est amenée à remplacer le RER C entre Massy-Palaiseau et Versailles-Chantiers.

SLOW TOURISME

AVEC SLOWBREAK, PLUS BESOIN DE S'ENVOLER POUR VOYAGER



Mathilde Léger,
co-fondatrice de
SlowBreak

SlowBreak c'est avant tout une idée de Mathilde Léger, l'une des deux co-fondatrices : « *J'ai eu envie de partager ma vision du voyage avec plus de monde* ». Basée à Massy, cette startup propose une forme de voyage inédite ! « *Ce sont des week-ends en France, en train et à destination mystère. Grâce à ça, on recrée une expérience d'aventure tout en limitant l'empreinte du voyage sur l'environnement* ». C'est le parfait combo du tourisme durable et de la pause week-end, d'où le nom : SlowBreak.

Des week-ends sur-mesure

Le concept est simple. Direction le site internet pour remplir le formulaire de réservation avec les dates de séjours souhaitées, le nombre de personnes, les destinations déjà visitées, les centres d'intérêts et les contraintes. « *Avec toutes ces informations on se charge de trouver la destination la mieux adaptée à chacun. Nous réservons les billets de train, l'hébergement et réalisons un guide digital personnalisé avec toutes les infos pratiques et des idées d'activités ou de restaurants* ».

2 jours avant le début du séjour, le voyageur reçoit la météo, la gare et l'heure de départ pour faire ses bagages. Et le jour j, la destination est révélée 30 minutes avant le départ du train. « *Cela permet à nos voyageurs de découvrir une destination qu'ils n'auraient pas forcément choisie, sans s'occuper de l'organisation et de devenir acteur du voyage durable* ».



« On crée une sensation d'aventure tout en limitant l'empreinte du voyage sur l'environnement ».

Toujours plus d'options

Si au départ SlowBreak est née d'une prise de conscience environnementale de Mathilde sur les impacts carbone de l'avion, la startup est aujourd'hui en pleine expansion. Et le point de départ est un pitch lors du concours d'idées organisé par l'espace intercommunal Le Trente, il y a quelques années. « *À l'époque SlowBreak était seulement en projet, on n'avait fait voyager personne. Cela nous a permis de nous entraîner pour pitcher devant des incubateurs et des investisseurs* ». Désormais la startup souhaite ajouter des villes de départ à son catalogue et développer de nouvelles offres de séjours pour répondre à tous les moments de vie de ses clients (lune de miel, week-end entre amis, etc.).

Plus d'infos ou une envie de voyager c'est par ici : <https://www.slowbreak.fr/>

STARTUPS ILS PITCHENT AUX AFTERS DU 30 ET LÈVENT DES FONDS

Les Afters du 30, ça marche, la preuve. Deux startups participantes viennent de passer ou vont passer à l'étape levée de fonds. Plus qu'un coup de pouce, ce dispositif est une réelle opportunité. On vous en parle ?

Tout commence au 30, l'espace entrepreneuriat et coworking de l'agglo. Aux Afters, on candidate et si l'on est retenu on prépare un pitch pour présenter son projet face à un panel d'investisseurs d'Île-de-France. La mise en relation on s'en occupe : L'équipe du service innovation de l'agglo et la CCI Essonne sont là pour ça. Entre 6 à 8 startups du territoire, en phase d'amorçage, sont retenues et bénéficieront de l'opportunité supplémentaire d'être présents au salon Techninnov avec l'agglo et de bénéficier d'une adhésion d'un an à la French Tech Paris-Saclay.

C'est le parcours suivi par Beams et Learning robots, deux startups participantes de la précédente édition. Un pitch convaincant, une visibilité dans un salon stratégique, des projets à haut potentiels et le résultat est là. Beams développe un dispositif médical pour améliorer la qualité du geste opératoire en oncologie, elle est en cours de négociation pour lever des fonds qui lui permettrait de financer les essais pré-cliniques. La startup Learning robots, implantée à Saclay, et spécialisée dans l'apprentissage de l'IA avec un robot éducatif, vient de signer une levée de 155 000 €. La prochaine édition se tiendra le 7 décembre prochain.

Information et contact : afters-30@essonne.cci.fr



pour participer



TIPHAINE RIVIÈRE UNE BD POUR PARLER SOCIOLOGIE

Vous pouvez la croiser au 21, le coworking de l'agglo. Peut-être remarquerez-vous près d'elle « La distinction » de Pierre Bourdieu. Célèbre ouvrage du sociologue dont elle s'est librement inspirée pour sa 4^e BD qui vient de sortir, au titre éponyme. Tiphaine Rivière, dessinatrice, scénariste et coloriste, y aborde avec humour et perspicacité la distinction sociale chère à Bourdieu. Avec talent et à la portée de tous, elle raconte l'histoire de 3 lycéens qui, après avoir étudié ce livre en cours,

commencent à regarder leur monde avec un nouvel œil... Mais chut, n'en disons pas plus, on vous laisse découvrir la suite !



« La distinction » de Tiphaine Rivière
Éditions Delcourt - 2023

Disponible en librairies et bientôt dans les médiathèques de l'agglo

Dossier spécial mi-mandat

L'AGGLO, ACTEUR DU QUOTIDIEN À VOS CÔTÉS

2020

2020

Un engagement fort pendant le Covid : La mobilisation de l'agglomération à notamment permis la création du fonds résilience par la région Île-de-France qui a permis d'accompagner une centaine d'entreprises du territoire. Par ailleurs, une cellule d'appui personnalisée et la mise en place d'aides spécifiques ont été initiées par l'agglomération (aide au loyer, ouverture de Paris-Saclay Boutiques, déploiement de vélos cargo...) pour aider les entreprises à faire face à cette situation exceptionnelle. Au final, plus de 650 d'entre elles ont pu bénéficier d'une aide au loyer.



2021

1^{er} TRIMESTRE 2021

Accompagner les entreprises dans la transition économique : La signature de deux conventions avec la chambre des métiers et les organisations professionnelles a favorisé la digitalisation des activités de commerce et d'artisanat, ainsi que leur accès aux marchés publics.



SEPTEMBRE 2021

Lancement de maMob', une application de diagnostic de mobilité en ligne : pionnière dans le domaine des mobilités, l'agglomération Paris-Saclay est la 1^{re} collectivité en France à déployer à l'échelle de son territoire l'application maMob'. Cette plateforme participative permet à chacun de personnaliser ses besoins en termes de déplacement en essayant de moins polluer.

DÉCEMBRE 2021

Actualisation du projet de territoire 2021-2031 : après un an de travail et de concertation, l'agglomération valide la nouvelle version de son projet de territoire avec 3 axes stratégiques majeurs : le renforcement de notre excellence économique et scientifique, l'amélioration des mobilités et l'accélération de la transition écologique !

2022

DÉBUT 2022

Janvier : **les Navettes, service gratuit de transport de proximité,** passent au GNV et à l'électrique et de nouvelles lignes sont créées. Au printemps, 1^{re} finale d'À Pleine Voix, **le concours d'éloquence organisé par l'agglomération sur les 27 villes,** pour accompagner les 15-18 ans dans la formation oratoire.

SEPTEMBRE 2022

Création du service Paris-Saclay Renov' : Ce guichet unique de la rénovation énergétique propose aux habitants du territoire une plateforme centralisée (1 numéro et 1 formulaire en ligne) pour les aider dans leur projet de rénovation énergétique. Un service essentiel quand on sait que les bâtiments sont les premiers consommateurs d'énergie et émetteurs de gaz à effet de serre sur l'agglomération ! L'agglomération a confié la gestion à l'ALEC Ouest-Essonnes. À ce jour, environ 2 800 foyers ont été conseillés ou accompagnés.

26 NOVEMBRE 2022

Le conservatoire à rayonnement intercommunal de Palaiseau a ouvert ses portes : Inauguré avec la Fabrique culturelle, le conservatoire propose des espaces adaptés à une pratique et un enseignement artistique de qualité pour les 1 200 élèves. Musique, théâtre, danse et arts urbains sont au rendez-vous pour le conservatoire, et tout le réseau intercommunal des conservatoires.



2023

MARS 2023

Twin 2030, un nouveau jumeau numérique territorial Réalisé en partenariat avec Dassault Systèmes et une trentaine d'acteurs publics et privés, c'est la suite du projet «Decarbonized City» initié en 2018 par l'agglomération. Il permet de faire des simulations de consommation énergétique pour des projets urbains à hauteur d'un quartier ou d'un projet d'aménagement complexe. Avec Twin 2030, l'outil deviendra une aide à la décision et au pilotage dans de nouveaux domaines d'action : aménagement, mobilité, économie circulaire. Objectif : plus d'efficacité et plus de sobriété énergétique avec un outil pleinement opérationnel à l'horizon 2027-2028.

MAI 2023

Désormais on roule au-dessus de l'A10! Cette passerelle piéton-cycles - qui a nécessité un investissement de 2,5 millions d'euros - relie Villejust à la zone d'activités de Courtabœuf (Les Ulis), la plus grande zone tertiaire de France. Symbole de la politique vélo de l'agglomération, elle assure la continuité avec les 5,5 km de voies cyclables déjà aménagées sur le parc d'activités.



JUILLET 2023

Une « pépite culturelle » de plus sur notre territoire : Le Centre Pompidou Francilien - Fabrique de l'Art, ouvrira ses portes à Massy en 2026. Ce nouveau site culturel - associé au Musée National Picasso - rassemblera près de 150 000 œuvres d'art contemporain et proposera de très nombreuses initiatives artistiques, au profit du grand public. Les premières images du bâtiment ont été diffusées à l'été 2023 (voir p.5)



LE MOT DU PRÉSIDENT GRÉGOIRE DE LASTEYRIE, 3 ANS APRÈS, OÙ EN SOMMES-NOUS ?

Élu président de l'agglomération en 2020, vous aviez mis l'accent sur quatre priorités : l'économie, les mobilités, l'écologie et la jeunesse. Où en sommes-nous aujourd'hui ?

Notre agglomération connaît aujourd'hui une belle dynamique de développement : plus d'une centaine de startups se crée chaque année sur notre territoire. Notre rôle est d'accompagner et consolider cette dynamique : en renforçant l'attractivité de nos zones d'activité économique (à l'exemple de Courtabœuf), en aidant les différentes filières à se moderniser et en soutenant les créateurs d'activité dans le pilotage de leurs projets. Sur ces trois engagements, les résultats obtenus sont très positifs !

Peut-on en dire autant sur la transition écologique ?

L'agglomération Paris-Saclay a été l'une des premières agglomérations à adopter en 2019 un plan climat (PCAET) pour cinq ans : en clair, une feuille de route globale visant prioritairement à réduire nos émissions de gaz à effet de serre et à augmenter la part des énergies renouvelables. À mi-parcours, nous avons engagé plus de 90% des mesures envisagées, en faisant notamment des progrès importants en termes de performance énergétique, à l'image du déploiement de Paris-Saclay Rénov' pour les particuliers.

Quel bilan tirez-vous de votre action sur la question des mobilités ?

La question des mobilités est cruciale, car il s'agit à la fois de répondre aux besoins quotidiens des usagers et d'augmenter la part des mobilités alternatives décarbonées. Question cruciale qui nécessite parfois de « taper du poing sur la table », comme nous l'avons fait en septembre 2022 face aux dysfonctionnements inacceptables au niveau des lignes de bus. De manière plus générale, notre action a porté sur deux volets essentiels : d'abord le suivi des grands projets d'infrastructures (ligne 18 et RN 20, notamment) ; ensuite le développement des nouvelles mobilités : + de 60% de trajets à vélo en 2022 par rapport à 2019 sur l'ensemble du territoire de l'agglomération !



Et concernant la jeunesse ?

Notre territoire est jeune, et nous voulons aider cette « génération Paris-Saclay » à réussir. Nous avons donc mis en place un certain nombre de mesures pour mieux accompagner nos jeunes en termes d'accès à la vie professionnelle, d'insertion et de portage de projets. La mesure la plus symbolique, c'est bien sûr le concours d'éloquence qui a déjà connu deux éditions très réussies. Nous avons également décidé de renforcer les interactions avec le monde universitaire et professionnel : ce qui est essentiel en termes d'orientation.

Quels sont les enjeux à venir pour les prochaines années ?

Nous sommes dans un monde qui bouge de plus en plus, d'où la nécessité de mieux appréhender l'incertitude et de développer de vraies capacités d'adaptation. C'est dans cet esprit que nous abordons les trois prochaines années. Avec quelques orientations claires : accélérer le rythme de la conversion écologique du territoire et renforcer la visibilité de notre territoire au plan national et international ! Ensuite intensifier le travail de partenariat avec les forces vives de notre territoire et notamment avec les maires, dont le rôle est primordial ! Enfin, dernier point essentiel : continuer à cultiver cet esprit d'innovation, qui est indissociable de Paris-Saclay !

Retrouvez les actions de l'agglo dans vos villes depuis 2020



Votre agglo agit à **BALLAINVILLIERS**

Votre agglo agit à **BURES-SUR-YVETTE**

Votre agglo agit à **CHAMPLAN**

Votre agglo agit à **CHILLY-MAZARIN**



Votre agglo agit à **ÉPINAY-SUR-ORGE** 

Votre agglo agit à **GIF-SUR-YVETTE** 

Votre agglo agit à **GOMETZ-LE-CHÂTEL** 

Votre agglo agit à **IGNY** 

Votre agglo agit à **LA VILLE DU BOIS** 

Votre agglo agit pour **LES ULIS** 

Votre agglo agit à **LINAS** 

Votre agglo agit à **LONGJUMEAU** 

Votre agglo agit à **MARCOUSSIS** 

Votre agglo agit à **MASSY** 

Votre agglo agit à **MONTLHÉRY** 

Votre agglo agit à **NOZAY** 

Votre agglo agit à **ORSAY** 

Votre agglo agit à **PALaiseau** 

Votre agglo agit à **SACLAY** 

Votre agglo agit à **SAINT-AUBIN** 



Votre agglo agit à **SAULX-LES-CHARTREUX**

Votre agglo agit à **VAUHALLAN**

Votre agglo agit à **VERRIÈRES-LE-BUISSON**

Votre agglo agit à **VILLEBON-SUR-YVETTE**

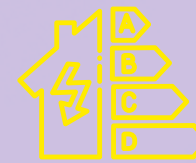
Votre agglo agit à **VILLEJUST**

Votre agglo agit à **VILLIERS-LE-BÂCLE**

Votre agglo agit à **WISSOUS**

3 ANS D' ACTIONS DE L'AGGLO EN CHIFFRES

7 451



personnes accompagnées pour
la rénovation énergétique



92%

des actions du Plan
Climat (PCAET) déjà
mises en œuvre

10



nouveaux circuits
de navettes en libre accès



15

bornes de recharge
électrique mises
en service

30



kilomètres de voiries
rénovées

5 500

diagnostics
maMob' réalisés

MOBILITÉS PARIS-SACLAY

11,8

km de réseaux
d'assainissement
rénovés



400 000 m³

d'eau économisés en 3 ans
suite aux campagnes de recherche de fuites
et aux travaux de renouvellement des réseaux



374



jeunes
du territoire ont bénéficié de
l'opération « Nos Quartiers ont du talent »

2655



dossiers d'urbanisme instruits
pour les communes



DÉCHETS

LES 3 CONSEILS DE CÉCILE POUR MIEUX VALORISER SES DÉCHETS

À l'agglomération, Cécile Tissot c'est la pro des déchets. Responsable du service déchets ménagers et économie circulaire, elle et son équipe sont très souvent interrogées sur le compost, le tri, le recyclage, ou comment de débarrasser de son vieil électroménager. Pour vous réconcilier avec le tri : voici ses 3 conseils.

1. Laissez libres vos déchets jaunes

Dans le bac jaune il y a 3 règles d'or à respecter. La première : on n'imbrique pas ses déchets les uns dans les autres. Au petit déjeuner, ne mettez jamais votre bouteille de lait dans votre carton de céréales, cela crée un objet non identifié par les outils industriels et annule votre geste de tri. Ne mettez pas non plus vos emballages dans des sacs fermés. Peu importe leur matière, ils doivent être libres d'explorer votre bac jaune pour être bien triés. Attention aussi à bien faire la différence entre objet et emballage plastique. Contrairement à ce dernier, l'objet plastique ne se recycle pas. En cas de doute, il vaut mieux le mettre dans les ordures ménagères.

2. Lancez-vous dans le tri des biodéchets !

Jeter ses pelures de carottes, son marc de café ou sa carcasse de poulet à la poubelle ne sert à rien. Aujourd'hui, plus de la moitié de votre poubelle est occupée par les biodéchets. Des déchets qui n'en sont pas vraiment puisqu'ils sont majoritairement composés d'eau et se retrouvent dans les incinérateurs. Pour éviter ce phénomène, l'agglomération propose aux habitants des 8 communes dont elle gère en direct la collecte*, des solutions de compostage : formation et remise de composteur ou lombricomposteur. Pour les 19 autres communes du territoire, le SIOM propose les mêmes alternatives avec en plus, une collecte des biodéchets. Toutes ces solutions permettent la valorisation des déchets organiques qui, une fois transformés, peuvent retourner à la terre qui en a bien besoin. Ce n'est pas pour rien que le compost est aussi appelé l'or noir du jardinier !

3. Donner son gros électroménager sans se déplacer

La machine à laver ou le four qui rendent l'âme, ça arrive et c'est tout un casse-tête pour les porter à la déchèterie. Pour faire face à cette galère, une solution gratuite se met en place sur les 8 communes en gestion directe agglomération* : jedonnemonelectromenager.fr. Ce service gratuit, proposé par ecosystem vous permet de vous séparer de vos gros appareils usagés tout en faisant un geste solidaire ! De votre côté, vous avez juste à prendre rendez-vous. Du leur, ils viennent récupérer votre appareil à domicile, analysent son état et en fonction du diagnostic le remettent en état pour le revendre à prix solidaire par le biais d'une structure de l'économie sociale et solidaire. Les appareils HS seront traités et recyclés. À ce jour, cette solution est déjà opérationnelle pour les communes de Verrières-le-Buisson, Massy, Marcoussis, Épinay-sur-Orge, Chilly-Mazarin et Saulx-les-Chartreux.

*Chilly-Mazarin, Épinay-sur-Orge, Marcoussis, Massy, Nozay, Saulx-les-Chartreux, Verrières-le-Buisson et Wissous

Pour les communes adhérentes au Siom de la Vallée de Chevreuse, rendez-vous sur www.siom.fr

VOTRE AGGLO S'ENGAGE POUR UN SERVICE PUBLIC RESPONSABLE



Employeur pro-vélo, formation à la fresque du climat, stratégie numérique responsable... L'agglomération continue de dérouler les actions inscrites dans son Plan Climat Air-Energie Territorial (PCAET) pour proposer un service public exemplaire. Parce que la transition écologique ça se joue à tous les niveaux !

Agglomération ça rime avec vélo et à Paris-Saclay on respecte la rime. Depuis un an, les services de l'agglomération se mobilisent pour inciter à des déplacements plus durables. La direction générale, les ressources humaines, les services mobilités, circulation douce, espaces publics, communication et transition écologique, travaillent concrètement à développer la culture vélo au sein de l'agglomération. Velotaf, forfait mobilité durable, covoiturage, formation, suivi d'indicateurs et signature de la charte Objectif Employeur Pro-Vélo. La dernière avancée en date : l'acquisition d'un parc de 6 vélos électriques (avec remorques) disponibles pour les déplacements pros des agents.

Sensibiliser au réchauffement climatique

Agir pour la planète passe aussi par la sensibilisation. Innovante dans ce domaine, l'agglomération Paris-Saclay a lancé la toute première session de conversation carbone avec un groupe d'élus du territoire. Cette initiative proposée par l'Institut négaWatt permet de prendre de la hauteur et d'aborder de manière positive les actions à mettre en œuvre pour réduire notre empreinte carbone et s'adapter au changement climatique. La démarche a permis d'initier le mouvement et trois nouveaux groupes de conversation carbone se sont constitués avec des agents communaux.

De leur côté, les agents de l'agglomération ont bénéficié d'une animation pour comprendre le changement climatique, ses causes et impacts : la fresque du climat. Le temps d'un après-midi, une dizaine d'ateliers ont permis aux participants de comprendre et d'échanger afin d'identifier les clés pour agir au quotidien, par des initiatives éco-responsables à mettre en place dans leurs missions ou à la maison.

<https://fresqueduclimat.org/>

Instaurer un numérique responsable

Rendre plus responsable l'utilisation du numérique, c'est aussi l'un des objectifs de l'agglomération (c'est d'ailleurs une obligation à échéance 2025). Pour se mettre dès à présent à la page, la collectivité, accompagnée par l'Agence Nationale de la Cohésion des Territoires (ANCT), dresse actuellement sa stratégie numérique responsable. L'objectif : diminuer l'empreinte carbone numérique. L'an prochain, un diagnostic de l'état du numérique sur le territoire débutera. En attendant l'agglomération a déjà mis en place plusieurs actions comme la signature d'un contrat avec l'entreprise Art-Fi pour fournir aux agents des téléphones professionnels reconditionnés et « zéro onde ».

RÉNOVATION ÉNERGETIQUE

PARIS-SACLAY RÉNOV' RÉCOMPENSÉ

Fin juin, les Trophées des communes pour la rénovation énergétique ont récompensé l'agglomération avec le Prix « Intercommunalités », pour le déploiement de son dispositif d'accompagnement Paris-Saclay Renov'. Une distinction qui renforce la volonté de l'agglomération d'atteindre l'objectif de 3 000 logements rénovés par an.



Des projets de rénovation ? Profitez vous aussi de Paris-Saclay Renov' !



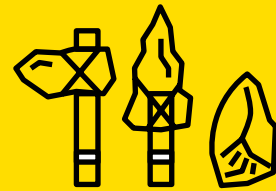
10

LABORATOIRES de Paris-Saclay

vont tenter d'élucider l'une des plus grandes énigmes de l'astrophysique.

Tous ont rejoint le Dark Matter Lab d'Hambourg, dédié à la recherche sur la matière noire. Au programme : recherche directe de matière noire, étude des ondes gravitationnelles et des astroparticules, développement de nouvelles techniques d'accélération de particules ou encore amélioration des détecteurs. Arriveront-ils à percer le mystère ?

300 000 ANS



Ce n'est pas l'âge d'une **ancienne civilisation retrouvée sur notre territoire**, mais presque. Il y a quelques temps, des fouilles de la forêt de Verrières-le-Buisson ont révélé au grand jour plusieurs ateliers de taille de pierre datant de la préhistoire. Et parmi les milliers de pierres taillées découvertes, la plus ancienne est datée de de 300 000 ans.



L'offre de navette en libre accès s'est renforcée cet été. **Et ce n'est pas avec 1, ni 2 mais**

4 changements sur les lignes

Vous pouvez désormais accéder à Massy depuis Wissous grâce à la ligne W. À Villebon-sur-Yvette, la ligne L évolue en deux lignes D et L, pour améliorer la desserte et la lisibilité de l'itinéraire. Aux Ulis et à Orsay, la ligne T est modifiée pour mieux desservir le marché. Enfin, les horaires de la ligne E s'allongent jusqu'au bout de la nuit entre Igny et la gare de Massy-Palaiseau. De quoi profiter d'un dernier verre en terrasse avant le retour de l'hiver !

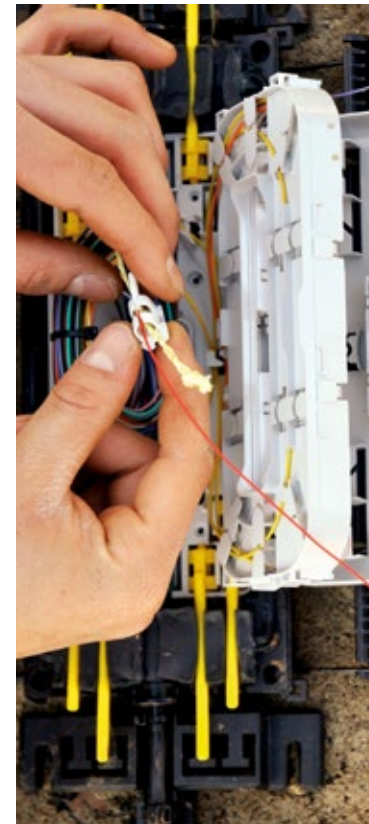
40%



des doctorants de l'Université Paris-Saclay (UPS) viennent de l'étranger

Et oui, l'UPS a la côte chez les talents internationaux et ce n'est pas par hasard. Elle accompagne ses doctorants dans leurs projets de mobilité internationale et leur propose différents programmes de bourses, pour des séjours de quelques mois à un an. Une bonne manière de travailler sur sa thèse et de développer son réseau scientifique et professionnel.

Communiqués de presse complets à retrouver dans l'espace presse sur paris-saclay.com



FIBRE : LES ÉLUS SOUTIENNENT UNE LOI POUR RÉDUIRE LES DYSFONCTIONNEMENTS LIÉS À LA SOUS-TRAITANCE

Les élus de l'agglomération Paris-Saclay ont voté à l'unanimité, au conseil communautaire du 20 septembre, une motion affirmant leur soutien à la proposition de loi du sénateur Patrick Chaize. Cette dernière vise à contraindre les opérateurs commerciaux à modifier radicalement leurs pratiques et à contrôler davantage la qualité des raccordements qu'ils confient à leurs sous-traitants.

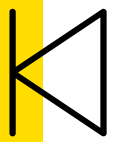
L'agglomération Paris-Saclay figure, sans surprise et malheureusement, parmi les territoires les plus sinistrés de France en matière d'échecs de raccordements et de taux de pannes sur le réseau de fibre, selon un récent classement du journal Le Parisien. Raison pour laquelle, les élus demandent aux députés qui vont débattre de la loi, de la voter, mais plus encore : la renforcer en laissant la possibilité pour les territoires les plus impactés de suspendre temporairement le dispositif de recours à la sous-traitance. L'objectif : responsabiliser les opérateurs commerciaux et imposer de réelles garanties de qualité au raccordement des usagers.

UNE NOUVELLE BRIGADE DE GENDARMERIE POUR LE PLATEAU DE SACLAY

Elle était très demandée sur le territoire et elle est désormais très attendue ! Parmi les 238 nouvelles brigades de gendarmerie annoncées début octobre par le Président de la République, une élira domicile sur le plateau de Saclay. « *La création de cette brigade est le résultat d'un travail de longue haleine mené entre les élus du territoire, les effectifs du groupement départemental de l'Essonne de la gendarmerie nationale et le préfet de l'Essonne. Je me réjouis de cette annonce positive pour les habitants et les étudiants de Paris-Saclay.* », affirme Grégoire de Lasteyrie.

Cette brigade mobile, constituée d'environ 7 agents, sera principalement chargée d'accueillir le public, les victimes, et de gérer les prises de plaintes. Elle interviendra en complémentarité des brigades de celles existantes à Gif-sur-Yvette, Nozay, Palaiseau et Orsay et permettra une action particulière au plateau de Saclay où les enjeux sont élevés. Dans les prochaines années, le plateau accueillera près de 50 000 personnes chaque jour, entre habitants, étudiants, chercheurs et salariés.

On rembobine



23
JUN

1^{re} pierre pour la nouvelle déchèterie-ressourcerie du SIOM

En juin dernier, le Président du SIOM de la Vallée de Chevreuse, Jean-François Vigier, a posé la première pierre de la deuxième déchèterie-ressourcerie du Syndicat, en présence de Grégoire de Lasteyrie, Président de la Communauté d'agglomération Paris-Saclay. Elle ouvrira ses portes mi 2024. Ce sera un lieu dédié à l'économie circulaire avec un espace ressourcerie de plus de 900 m². L'équipement fonctionnera en réseau avec celui de Villejust, arrivé aujourd'hui à saturation. Innovante, performante sur le plan environnemental et évolutive, cette déchèterie-ressourcerie pourra accueillir en moyenne 55 000 passages par an et sera aussi ouverte aux professionnels et grandes écoles du territoire. ●



10 ET 11
JUN

Les Olympiades à fond le sport

Vous étiez plus de 400 à tester la dizaine de sports présents au complexe sportif du Moulon. Bubble foot, archery tag, volley-ball, laser run... Le village des Olympiades Paris-Saclay et le Tour Paris-Saclay du dimanche revient l'an prochain. Un événement de l'agglomération 100% baskets! ●



6
JUILLET

L'alimentation durable en fête

Organisée par l'agglomération et le Triangle Vert, avec les agglomérations de Versailles Grand Parc et Saint-Quentin-en-Yvelines ainsi que les associations territoriales Terre et Cité et La Plaine de Versailles, cette journée d'échange, autour des enjeux de précarité alimentaire, a rassemblé élus et acteurs locaux dans le cadre du Projet alimentaire territorial. Le soir, la fête s'est ouverte au grand public qui a pu rencontrer des producteurs locaux et assister au spectacle de la compagnie du Brin d'Herbe. ●



8 SEPT.

Les bleus vous ont fait vibrer!

Le Centre National de Rugby aura vibré pour l'ouverture de la coupe du monde de rugby. Transformé en fan zone, par le CD91, l'agglomération et la commune de Marcoussis, à l'occasion du match d'ouverture des Bleus contre la Nouvelle-Zélande, le camp de base de l'équipe nationale s'est enflammé à chaque essai et pénalité, sous les encouragements des 1400 supporters présents. Une superbe ambiance précédée par de nombreuses activités autour de l'ovalie au stade Pierre Camou à Marcoussis. À l'heure où nous imprimons... peut-être un autre rendez-vous pour la demi-finale si La France est qualifiée! Allez les Bleus! ●



9 SEPT.

L'agglomération au plus près de vous

L'agglomération était présente aux forums des associations des villes de Igny, Linas, les Ulis, Longjumeau, Palaiseau et Verrières-le-Buisson. Parce que la meilleure façon de répondre à vos questions et de présenter les services de proximité que vous propose l'agglomération, c'est d'en parler ensemble! En vrai! Chaque année, nous changeons de villes pour venir à vous. ●



11 AU 17
SEPT.

C'était encore les beaux jours

Carton plein et soleil au rendez-vous pour cette nouvelle édition du festival intercommunal des arts de la rue «Encore les beaux jours». Organisé par l'agglomération avec l'association Animakt, le festival a fait étape dans 25 villes du territoire, avec des spectacles originaux et gratuits dans les écoles ou encore dans des sites insolites et patrimoniaux. Pour joindre l'utile à l'agréable, il y avait même des parcours vélos entre les sites, coordonnés par l'association Mieux se Déplacer à Bicyclette! ●

la to do

DU TRIMESTRE

SAVE THE DATE

SALON DE L'ÉTUDIANT PARIS-SACLAY

LE NOUVEAU RENDEZ-VOUS POUR PRÉPARER SON ORIENTATION !

📅 2 DÉCEMBRE DE 10H À 18H

**BTS ? Université ? Grande École ? Prépa ?
Lycée ? CFA ? Études courtes ou longues ?
En alternance ou en formation initiale ?
Quelles différences ? Quelles modalités ?
Quelle offre proche de chez vous à
Paris-Saclay ?**

Une fois le bac en poche, choisir son orientation peut s'avérer un véritable casse-tête. Pour vous aider à trouver votre voie, l'agglo organise son 1^{er} salon de l'Étudiant, samedi 2 décembre au Palais des Congrès Paris-Saclay à Massy. L'occasion pour vous, lycéens et étudiants, d'aller à la rencontre des représentants d'établissements supérieurs du territoire et d'étudiants qui vous apporteront des conseils personnalisés sur les choix qui s'offrent à vous. Ils seront là pour répondre à toutes vos questions sur les formations, les conditions d'admissions, les programmes, les stages, les débouchés ou les poursuites d'études. Afin d'améliorer son CV et de maximiser les chances de recrutement un atelier professionnel de photo sera disponible pour tous. Et pour un véritable décryptage des études sup', un atelier de « connaissance de soi - orientation » et plusieurs conférences sur Parcoursup, les métiers de la transition écologique et les études de santé auront lieu tout au long de la journée.

**PALAIS DES CONGRÈS PARIS-SACLAY,
19 PLACE DU GRAND OUEST, 91300 MASSY**

**Programme complet à venir sur
salon-de-l-etudiant-paris-saclay.salon.letudiant.fr**

Retrouvez les exposants en ligne dès mi-novembre 2023



PLEIN DE CONNAISSANCE

**L'UNIVERSITÉ PARIS-SACLAY VOUS ÉMERVEILLE
AVEC SON FESTIVAL CURIOSITAS**

📅 DU 16 OCTOBRE AU 16 NOVEMBRE

Pour cette nouvelle édition, le festival arts & sciences de l'université revient avec une programmation sur le thème de l'émerveillement. Le festival et sa quinzaine de partenaires culturels et académiques animeront plusieurs lieux de l'agglo. Spectacles, expositions, débats, ateliers... Pendant un mois, étudiants et professionnels bénéficieront d'une programmation d'œuvres issues d'un croisement entre arts et sciences. Le but : découvrir le monde de la recherche sous un nouvel angle.



PLEIN LES YEUX

**LE MOIS DU FILM DOCUMENTAIRE
EST DE RETOUR**

📅 TOUT LE MOIS DE NOVEMBRE

Projections, rencontres, débats, animations, expositions sont au programme de ce mois de novembre sur notre territoire et dans toute la France. Les médiathèques en partenariat avec les cinémas d'Orsay, de Massy et des Ulis se mobilisent pour vous faire découvrir une programmation variée et originale. L'occasion de rencontres et débats en présence de réalisateurs ou de critiques de cinéma sur de nombreux sujets de société : eau, environnement, sport...

Programme à venir sur paris-saclay.com

PLEIN D'HISTOIRE

RETOUR SUR LES BANCs DE L'ÉCOLE D'AUTREFOIS

📅 SAMEDI 2 DÉCEMBRE DE 14H30 À 16H

Réservation obligatoire sur destination-paris-saclay.com

Plongez dans l'ambiance d'une classe du début du XX^e siècle pour cette visite proposée en partenariat avec l'association Patrimoine et Traditions de Linas. Tout y est, pupitre en bois, tableau noir, encrier... Pendant 1h30, Michel Petit, un ancien instituteur vous fera classe en tenue d'époque. Les plus sérieux auront des bons points mais rassurez-vous personne n'aura le bonnet d'âne !

Et pour trouver toujours plus d'activités à faire, de sites à visiter ou de spectacles à voir sur le territoire, découvrez la nouvelle carte touristique de l'agglo avec ses incontournables et ses pépites à dénicher.



#OMG les belles photos!



Le Printemps de l'agglo c'était en juin dernier! Le temps passe mais les photos restent : **félicitations aux talentueux gagnants du concours photo « faune, flore et paysage »** qui avait été organisé pour l'occasion. Quoi de mieux pour reconnaître la biodiversité que de l'explorer, en mode reporter? Rendez-vous au printemps prochain pour une nouvelle édition !

1^{ER} PRIX CATÉGORIE « FAUNE »
Nozay **par Boris Nizic**

1^{ER} PRIX CATÉGORIE « FLORE »
« Dans la ouate » à Nozay
par René Carrère



1^{ER} PRIX CATÉGORIE « PAYSAGE »
Verrières-le-Buisson
par Claire Guha

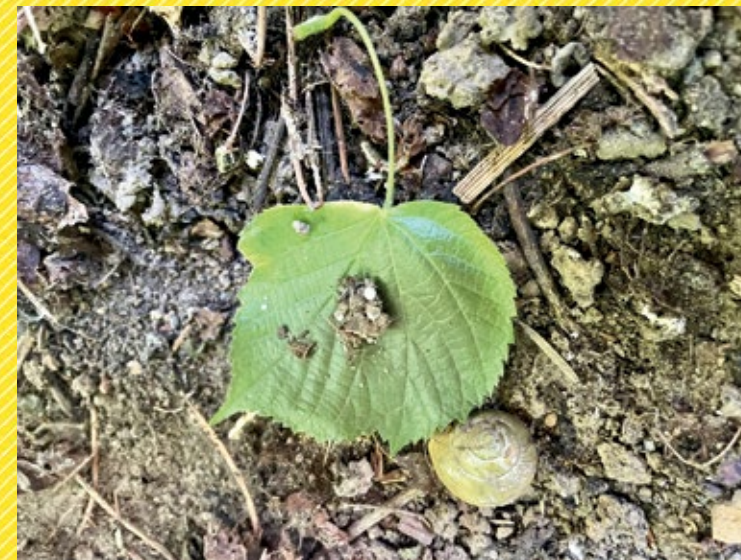


1^{ER} PRIX CATÉGORIE « PAYSAGE »
« Lumière d'automne » à l'étang des Damoiseaux **par René Carrère**



PRIX COUP DE CŒUR CATÉGORIE « FLORE »
Allium Christophii (ail d'ornement) à Gif-sur-Yvette
par Cécile Le Borgne

PRIX COUP DE CŒUR CATÉGORIE « FLORE »
« Mon œil sur le pont » à Vauhallan
par Patrick Houriez



PRIX COUP DE CŒUR CATÉGORIE « FAUNE »
Œufs d'escargot et escargot à Épinay-sur-Orge
par l'école maternelle Paul Valéry (Marjorie Malterre)

PRIX COUP DE CŒUR CATÉGORIE « FAUNE »
Écureuil roux à Orsay
par sam_nikon22



ÉCOLE MATERNELLE PAUL VALÉRY - ÉPINAY-SUR-ORGE

l'Etudiant

Le Salon de l'Etudiant de Paris-Saclay.



Je m'inscris
sur letudiant.fr
Inscription gratuite obligatoire

Samedi 2 décembre
Palais des Congrès de Massy