

Paris-Saclay

Autonne 2022 - N° 19 - Trimestriel

L'agglo

À LIRE

PLAN VÉLO

Maillage et grande enquête

17-25 ANS

Profitez d'aides avec Klaro

POINT D'ÉTAPE

PLAN CLIMAT PARIS-SACLAY

ça avance !

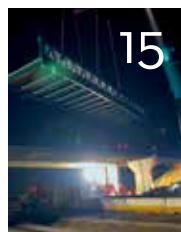


Ballainvilliers
 Bures-sur-Yvette
 Champlan
 Chilly-Mazarin
 Épinay-sur-Orge
 Gif-sur-Yvette
 Gometz-le-Châtel
 Igny
 La Ville du Bois
 Les Ulis
 Linas
 Longjumeau
 Marcoussis
 Massy
 Montlhéry
 Nozay
 Orsay
 Palaiseau
 Saclay
 Saint-Aubin
 Saulx-les-Chartreux
 Vauhallan
 Verrières-le-Buisson
 Villebon-sur-Yvette
 Villejust
 Villiers-le-Bâcle
 Wissous

le mag

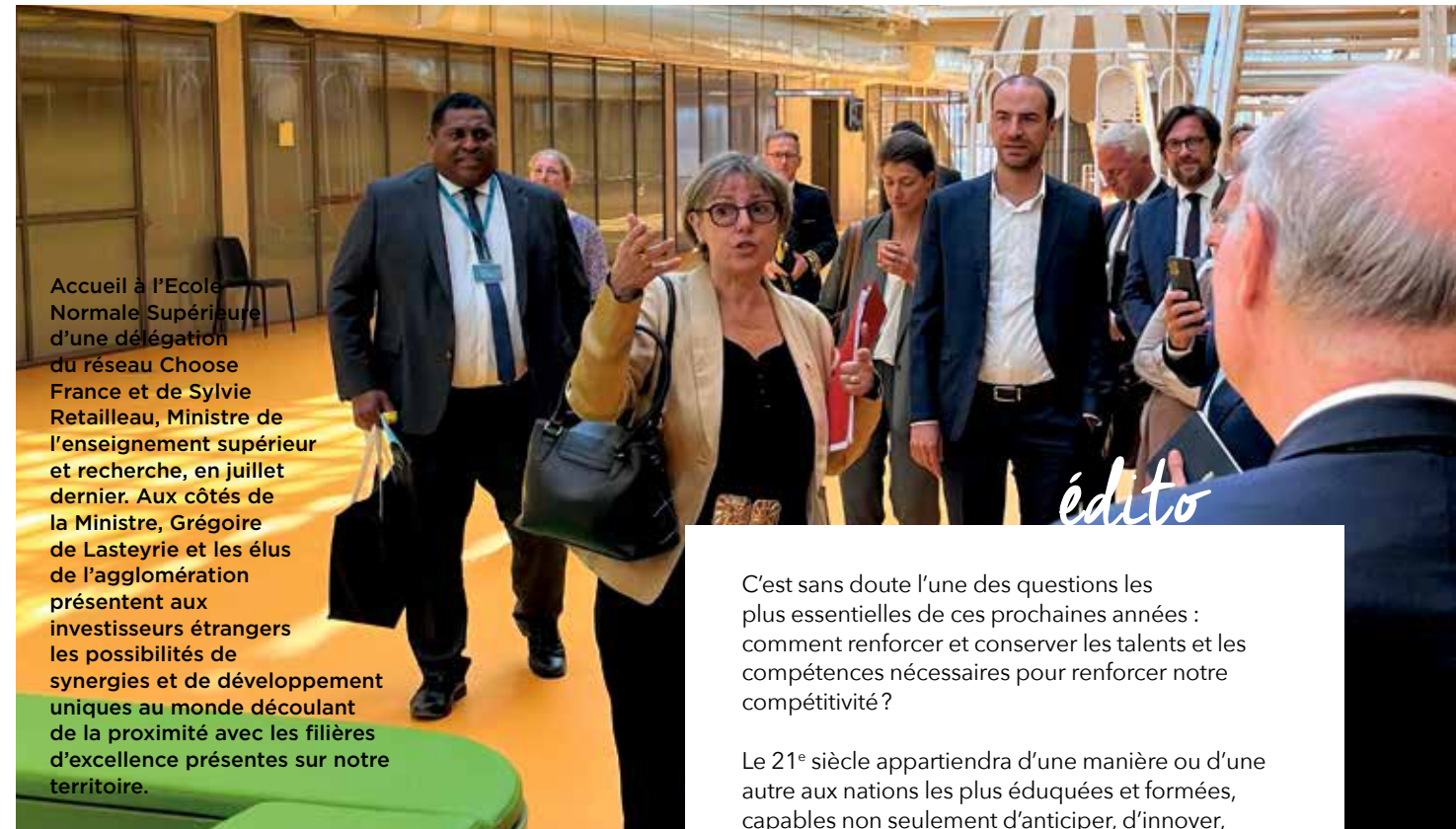
SOMMAIRE

N°19



Trimestriel d'information de la Communauté d'agglomération Paris-Saclay n°19 - automne 2022 - Parc Orsay Université, 21 rue Jean-Rostand, 91898 Orsay cedex. Tél.: 01 69 35 60 60, contact@paris-saclay.com **Directeur de publication** : Grégoire DE LASTEYRIE, Président | **Directrice de la communication / rédactrice en chef** : Séverine ALFAIATE **Coordination - rédaction** : Isabelle LEYDIER | **Conception graphique** : Marie MARTY | **Crédits photos** : Animakt, Communauté d'agglomération Paris-Saclay, EPA Paris-Saclay, Getty Images, RPBW, Carbs Ayesta, rendering by Anima, SENNSE | **Dépôt légal à parution/ISSN** 2495 - 8409 | **Imprimerie** : Desbouis Gresil | **Tirage** : 149 000 exemplaires | **Distribution toutes boîtes**: ISA PLUS

Retrouvez-nous sur paris-saclay.com



Accueil à l'Ecole Normale Supérieure d'une délégation du réseau Choose France et de Sylvie Retailleau, Ministre de l'enseignement supérieur et recherche, en juillet dernier. Aux côtés de la Ministre, Grégoire de Lasteyrie et les élus de l'agglomération présentent aux investisseurs étrangers les possibilités de synergies et de développement uniques au monde découlant de la proximité avec les filières d'excellence présentes sur notre territoire.

édito

C'est sans doute l'une des questions les plus essentielles de ces prochaines années : comment renforcer et conserver les talents et les compétences nécessaires pour renforcer notre compétitivité ?

Le 21^e siècle appartiendra d'une manière ou d'une autre aux nations les plus éduquées et formées, capables non seulement d'anticiper, d'innover, mais aussi de produire et de transmettre. La bataille pour former et attirer les talents fait déjà rage, et de nouveaux acteurs sont en train d'émerger, qui remettent en question autant nos certitudes que notre avance théorique.

Oui, l'éducation et la formation (tout au long de la vie) redeviennent un enjeu majeur de souveraineté et de résilience. Notre pays a plus que jamais besoin d'ingénieurs, d'informaticiens, d'entrepreneurs, à même de configurer et d'animer les contours de la nouvelle économie de la connaissance.

Nous avons besoin d'une génération prête à relever le défi d'une nouvelle révolution industrielle, fondée sur l'équilibre écologique, l'optimisation énergétique et la maîtrise des technologies de rupture. Ce qui passe inévitablement par une nouvelle politique éducative d'envergure, tournée entre autres vers les mathématiques, les sciences et l'innovation.

L'agglomération Paris-Saclay, qui dispose déjà d'atouts considérables dans ces domaines, y prendra toute sa part !

Sommes-nous prêts à relever la bataille mondiale des compétences ?

Grégoire de Lasteyrie

Président de la Communauté d'agglomération Paris-Saclay
 Maire de Palaiseau - Conseiller régional d'Île-de-France



OH ! MA NAVETTE

Vous avez choisi une livrée toute en courbes pour habiller vos navettes ! C'est la piste n° 2 qui a été plébiscitée à 65% par les 667 votants. Une livrée n'est pas un choix anodin : c'est aussi une façon de rendre plus visible **ce service de transport, en libre accès, qui vous permet de vous déplacer dans vos communes**. Place désormais à l'habillage des véhicules (cela peut prendre un peu de temps, mais ça arrive !) ●



quand on partait de bon matin

Plan vélo : maillage et maillot jaune

L'objectif est identifié comme prioritaire dans le projet de territoire 2021-2026 de l'agglomération : « développer un réseau des mobilités douces qui articule à la fois des grandes lignes structurantes et un maillage de lignes de proximité importantes pour le territoire et ses habitants, en partenariat avec les communes.

Alors que le gouvernement a annoncé, le 20 septembre dernier, le deuxième volet de son plan vélo, l'agglomération entame de son côté la deuxième étape de l'actualisation de son Plan vélo initié dès 2018. Une première phase, finalisée au 2^e trimestre 2022, a permis de dresser un premier bilan et d'évaluer ainsi forces et faiblesses du réseau cyclable de l'agglomération.

Accompagné par le bureau d'étude BL évolution, et de concert avec les communes, l'agglomération s'appuie sur l'expertise des associations vélo locales et les pratiques des habitants à chaque étape. Et nous voici donc à la 2^e : définir un maillage cyclable du territoire, en tenant compte des projets des communes, des territoires limitrophes et du département afin de s'assurer de la compatibilité et de la cohérence d'ensemble. 4 axes alimentent l'élaboration de ce maillage : (cf. photo)

1. Garantir la sécurité des cyclistes : l'augmentation progressive du nombre de trajets à vélo et de cyclistes constitue le principal défi que la Communauté d'agglomération Paris-Saclay entend relever. Le sentiment d'insécurité est souvent cité comme étant le principal frein à la pratique cyclable.

quand on partait sur les chemins

2. Développer les services vélos : réparation ou location de vélos, mais aussi stations-service vélos sur les axes cyclables les plus structurants du territoire et autour des principaux pôles comme les gares.

3. Accompagner le changement des pratiques : un panel de solutions est étudié comme notamment encourager l'apprentissage du vélo dès le plus jeune âge.

4. Tester et innover pour faciliter la réalisation d'un réseau cyclable performant : il s'agit d'imaginer sur certains sites de l'agglomération des aménagements cyclables transitoires pour inventer de nouvelles façons de les concevoir, les revêtir, les utiliser et les faire évoluer si besoin. Des partenariats avec les écoles d'ingénieurs du territoire pourront être mis en place pour imaginer ensemble les solutions de demain.

Ce travail devrait se terminer fin novembre et ouvrir le chemin de l'étape suivante : programmer les aménagements à réaliser durant les 5 années à venir autour de 3 grandes priorités : le traitement des discontinuités cyclables, la desserte des parcs d'activités, des gares et celle des établissements scolaires et universitaires.

On continue, on avance, avec volontarisme et pragmatisme, pour atteindre l'arrivée et donner un jour à nos villes le maillot jaune d'un plan vélo réussi !



EN SELLE!

À disposition dans toutes les mairies de l'agglomération et à l'office du tourisme, la voici : la carte des itinéraires cyclables à l'échelle des 27 villes de Paris-Saclay !

Tout y est : itinéraires, dénivelés, services associés (stationnement sécurisé, services de réparation, bornes de recharge...). Au verso, des zooms sur les secteurs particulièrement denses, et une chronomap, qui indique les temps de parcours entre 2 points, côtes comprises. Bon, maintenant, en selle ?

La carte est aussi en ligne



AVEZ-VOUS L'APPLI GEOVELO?

Calculateur d'itinéraires cyclables, l'appli Geovelo est incontournable pour anticiper vos trajets vélo.

Tout comme Waze, c'est aussi un outil collaboratif puisque les utilisateurs peuvent signaler à la communauté des dysfonctionnements constatés, des améliorations cartographiques, des points

d'intérêt, etc. Plusieurs options d'itinéraires sont proposées et elles tiennent compte du type de vélo utilisé (traditionnel ou électrique). Les indications sur la distance à parcourir et la durée du trajet prennent en compte le dénivelé. Des informations utiles sont également mentionnées : stationnements vélos, points d'intérêt, etc. ●



Geovelo est disponible sur Google Play et l'App Store

ENQUÊTE VÉLO : DITES-NOUS TOUT !

La meilleure façon de répondre aux besoins est de connaître... les besoins. Pas d'ajustement du plan vélo sans expérience utilisateur. Et pour cela, c'est vous qui en parlez le mieux. L'agglo lance une grande enquête sur vos besoins en services vélo pour vos trajets au quotidien. Les données collectées nourriront la priorisation des actions programmées sur les 10 années à venir. On compte sur vous!

L'enquête sera disponible sur le site de l'agglo et relayée sur nos réseaux sociaux. Restez connectés! ●

www.paris-saclay.com



+42%

C'est l'augmentation de trajets à vélo comptabilisés sur les compteurs de l'agglo en 2021, par rapport à 2019. Pas mal, non ? (Un indicateur qui nous ramène à l'actu page 6 !)

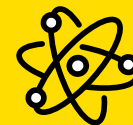


65

COMMERCES DE PROXIMITÉ

(répartis sur 17 villes de l'agglo) proposent leurs produits sur le site PARIS-SACLAY-BOUTIQUES.COM !
Avouez que ce serait dommage de remplir vos paniers dans les megasites de e-commerce, alors qu'en achetant local, on défend aussi la vitalité de nos centres-villes ! Un p'tit scoop ? Ils seront bientôt 20 de plus. Ça grandit, ça grandit !

IL Y A DE LA PHYSIQUE QUANTIQUE



DANS LA VIE DE TOUS LES JOURS

Et oui. Et ce n'est pas **Alain Aspect**, Prix Nobel de physique en 2022 en physique, et chercheur affilié à l'Université Paris-Saclay, à l'Ecole polytechnique et l'institut d'Optique, qui dira le contraire. En expliquant les propriétés du monde de l'infiniment petit, celui des atomes, des photons et des particules subatomiques, la physique quantique a permis le développement de technologies modernes : le laser, l'IRM, les ordinateurs ou encore le GPS que vous utilisez pour vous déplacer. Entre autres... Alors, forcément on dit oui au quantique.



440 000

Ça fait beaucoup non ? C'est le nombre de documents (livres, médias, disques, jeux...) à votre disposition dans le réseau des médiathèques intercommunales. Et la bonne nouvelle, c'est qu'en plus, si le document que vous cherchez n'est pas dans votre bibliothèque mais dans une autre, une navette fait le voyage pour vous et vient l'y déposer. Plus d'excuse pour ne pas se mettre à la lecture (ou culture. Les deux riment.)

<https://mediatheques.paris-saclay.com/>

RESEAU DE BUS RATP

Vite, un retour à la normale!

Courses annulées sans informations des voyageurs, véhicules sans destination affichée, retards interminables, chauffeurs non formés aux itinéraires... La reprise en août de l'exploitation du réseau de bus par la RATP Cap a été catastrophique. Le quotidien des usagers est dangereusement impacté. Si la situation s'améliore peu à peu, les élus de l'agglomération maintiennent la pression auprès du délégataire pour un retour urgent à la normale.

Il y a le constat : Paris-Saclay n'échappe pas au manque de chauffeurs de bus constaté à l'échelle nationale. L'Île-de-France est tout particulièrement impactée : près de 1 800 postes y sont encore vacants. La situation était d'autant plus tendue que la RATP Cap (filiale de la RATP qui gère nos lignes, délégataire pour Île-de-France Mobilités) subit un taux d'absentéisme de 20% et des démissions. Facteur aggravant : de nombreuses pannes affectent les bus transférés par les anciens délégataires.

Et puis il y a le quotidien de milliers d'usagers, écoliers, salariés, étudiants... Vous, nous. Et si des raisons existent, des solutions doivent être trouvées au plus tôt. C'est tout l'objet des actions engagées par les élus de votre agglomération depuis cet été : aider au recrutement de chauffeurs via la Maison de l'Emploi, de l'Insertion et de la Formation Paris-Saclay et organiser des réunions hebdomadaires avec IDFM et la RATP pour suivre l'évolution et maintenir la pression. Priorité aux circuits scolaires, information en temps réel fiable et efficace, un service client à la hauteur de la crise, etc.

Pour aller plus loin, les élus ont voté à l'unanimité une motion en conseil communautaire le 28 septembre, rappelant la RATP Cap à la qualité due de son service et rajoutant deux éléments cruciaux :

» La demande à Île-de-France Mobilités, autorité régulatrice, d'envisager toutes les voies possibles pour imposer l'exécution normale du marché à la RATP Cap et d'étudier les différentes pénalités financières qui pourraient lui être imposées.

» La demande à la RATP Cap de proposer un geste commercial significatif à l'égard des usagers qui ont subi ces dysfonctionnements inacceptables.»

Au-delà de cette mobilisation, élus et services de l'agglomération suivent la situation sur le terrain au quotidien, pour que le réseau de bus irriguant notre territoire reprenne le niveau de qualité attendu par les usagers, qui plus est clients. ●



Lire l'intégralité de la motion



Nouvelle scène

CAMPUS MOULON

Découvrez la Scène de recherche au cœur de l'École Normale Supérieure Paris-Saclay, sur le Plateau. Un théâtre professionnel de 160 places où artistes, chercheurs et ingénieurs témoignent de l'effervescence de la rencontre entre arts, sciences et technologies. La Scène de recherche organise des résidences et ateliers de recherche-crédation, propose des ateliers de pratiques artistiques et des formations diplômantes, programme des rencontres et débats...

Un grand défi pour son nouveau directeur, Ulysse BARATIN « Ouvrir grand les portes de la Scène de recherche ! Il s'agit de la faire connaître et de la rendre familière à toutes et tous. Ce lieu, qui constitue une marque de fabrique, un signe distinctif formidable de l'ENS Paris-Saclay et de l'Université Paris-Saclay, doit à présent s'ouvrir au plus large et aller à la rencontre du public. »

Théâtre, musique, danse, arts visuels, arts des médias... La programmation 2022/2023 est déjà riche. Un exemple ? Rendez-vous les 17, 18 et 19 novembre pour de la magie nouvelle avec Æon, résidence de recherche-crédation de la Compagnie 14:20. ●

Billetterie et infos sur <https://ens-paris-saclay.fr/scene-de-recherche>

MASSY

PLACE DU NUMÉRIQUE

Le 4 octobre a été officiellement inaugurée la Place du numérique, à Massy. Un espace intercommunal animé par la Maison de l'Emploi, de l'Insertion et de la Formation Paris-Saclay (MEIF) qui a vocation à lutter contre l'illectronisme et à contribuer à la promotion et à la formation vers des métiers porteurs de la filière du numérique. La Place du numérique est animée par un collectif de partenaires.

Il y aurait près de 75 000 habitants éloignés du numérique sur le territoire intercommunal. L'enjeu est donc de répondre aux besoins des habitants de l'agglomération, sans condition d'âge ni de diplôme, qui veulent s'emparer des nouveaux usages numériques, en saisissant toutes les opportunités et s'engager pour certains dans un nouveau parcours professionnel.

Depuis sa pré-ouverture le 6 juin 2022, la Place du numérique a accompagné 400 habitants à travers des ateliers et permanences sur diverses thématiques (recherche d'emploi, bases de l'ordinateur, utilisation des logiciels de bureautique, impression 3D, e-parentalité, stop motion), animés par le collectif de partenaires dont Colombbus, l'École de la Deuxième Chance Essonne ou encore Emmaüs Connect. Une programmation enrichie dans les prochains mois d'une permanence d'accès au Droit, d'animations et d'échanges sur les bonnes pratiques autour des jeux vidéos ainsi que des découvertes de métiers dans le secteur du numérique. ●

Place du numérique
9 avenue de France à Massy
<https://placedunumerique.com/>



LONGJUMEAU | PALAISEAU | MONTLHÉRY

6 NOUVELLES BORNES DE RECHARGE ÉLECTRIQUE

3 nouvelles bornes sont déjà actives, 2 à Palaiseau dans le quartier Camille Claudel et la troisième à Longjumeau sur le parking qui fait l'angle entre les rues Léontine Sohier et François Mitterrand. Une quatrième sera installée, courant novembre à Montlhéry, sur le parking extérieur de la mairie et 2 autres seront mises en service début 2023 sur le parking de La Vague à Palaiseau. Ces 6 nouvelles bornes viennent compléter le réseau des 50 bornes électriques de l'agglo. ●

Carte d'implantation et mode d'emploi sur paris-saclay.com

BALLAINVILLIERS

TRAVAUX RUE NORMANDE

La ville de Ballainvilliers et l'agglomération viennent de lancer la phase 2 des travaux de requalification de la rue Normande. Achèvement de ceux-ci prévu fin 2023. Au programme, la réhabilitation du réseau d'assainissement, pour la fin novembre 2022. Elle sera menée par phases afin d'éviter la fermeture complète de la voie pendant 2 mois. L'an prochain, ce sera au tour de la voirie de faire peau neuve. ●



GIF-SUR-YVETTE | MOULON

RECHERCHE FOOD-TRUCKS ET COMMERCE AMBULANTS

La ville propose un emplacement stratégique, sur le Plateau, au cœur du campus, place Carré des Sciences, pour des food-trucks. Un site particulièrement fréquenté par les étudiants, personnels et salariés des grandes écoles, laboratoires, entreprises et pour les habitants.

Autre opportunité : l'implantation de commerces de bouche ambulants (boucher/charcutier, poissonnier, crémier/fromager, fruits et légumes), sur le plateau de Moulon, Mail Pierre Potier. ●

Vous êtes intéressé ? RDV sur www.ville-gif.fr

VOS PROJETS DE CONSTRUCTION : PERMANENCES GRATUITES DU CAUE

Vous habitez dans l'une des 27 communes de l'agglomération Paris-Saclay ? Vous avez un projet de construction, de réhabilitation ou de rénovation ? Un architecte conseil du Conseil en Architecture et Urbanisme de l'Essonne (CAUE 91) vous reçoit gratuitement un vendredi par mois.

Prochaines permanences :

- 9 décembre 2022 à Gometz Le Châtel,
- 13 janvier 2023 à Ballainvilliers,
- 10 février 2023 à Saint-Aubin,
- 10 mars 2023 à Monthéry,
- 14 avril 2023 à Vauhallan,
- 12 mai 2023 à Nozay,
- 9 juin 2023 à Villiers-le-Bâcle,
- 7 juillet 2023 à Ballainvilliers.

L'architecte vous conseille et vous accompagne pour mener à bien votre projet. Il vous apporte des éclairages sur la bonne implantation de votre projet dans l'environnement, sur le choix de la volumétrie, matériaux, les méthodes et techniques de restauration, les étapes du projet... ●

Prendre rendez-vous directement auprès de votre mairie



IGNY | PALAISEAU | VAUHALLAN

1^{RE} VÉLORUE DE L'ESSONNE !

La vélorue est une section ou un ensemble de sections de voie appartenant au réseau cyclable structurant et accueillant un trafic motorisé exclusivement de desserte. Et la première en Essonne se fera chemin du Trou rouge, sur les communes d'Igny, Palaiseau et Vauhallan. Elle permettra de rejoindre le plateau de Saclay dans de meilleures conditions pour les cyclistes. Cet itinéraire fera le lien entre Igny (et sa gare RER C), la Vallée de l'Yvette (avec les gares du RER B), la future ligne 18 du métro ainsi que le RER vélo longeant la RD 36. Sur cette rue, les cyclistes sont prioritaires, les véhicules motorisés sont autorisés, mais seulement pour desservir les habitations avec des contraintes notamment de vitesse et une interdiction de doubler. ●

COURTABŒUF

PASSERELLE PIÉTONS/CYCLES ENJAMBANT L'A10

Cyclistes et piétons pourront bientôt franchir l'A10 de façon sécurisée, grâce à la nouvelle passerelle qui leur sera réservée. Ce franchissement assure la continuité avec les 5,5 km de voies cyclables déjà aménagées à Courtabœuf. Il sera un trait d'union entre l'arrêt de bus « La Brûlerie » (SIOM) et l'avenue de la Baltique. L'ouverture de l'ouvrage devrait avoir lieu en janvier 2023. ●



33 tonnes, c'est le poids de ce tronçon métallique installé dans la nuit du 18 octobre et qui devra s'imbriquer au millimètre près avec les 3 autres constitutifs de la passerelle.



17-25 ANS KLARO VOUS AIDE

(et on vous offre l'abonnement)

Klaro est une plateforme en ligne qui permet de tester son éligibilité à près de 1 500 aides nationales, régionales, départementales et locales, dans une multitude de domaines (logement, bourses, santé etc...). Précieux, lorsque l'on sait que beaucoup de citoyens se privent des aides auxquelles ils ont droit, par manque de connaissance ou par difficultés administratives. Un outil web très utile mais dont l'accès est payant. L'agglo a fait le choix de financer des comptes dans le cadre de son action de soutien aux jeunes et étudiants du territoire.

La mise en place est coordonnée localement dans chaque commune du territoire : vous avez entre 17 et 25 ans et vous résidez dans l'une des 27 villes de l'agglo Paris-Saclay, rapprochez-vous de votre mairie pour bénéficier d'un accès gratuit!

Découvrez Klaro (ex. « Toutes mes aides ») :
<https://www.klaro.fr/>

CONCOURS À PLEINE VOIX 2023

Parler de fraternité avec éloquence. Cap' ?

La première édition fut couronnée de succès : 67 candidats, 16 villes représentées et un brio incontestable des participants. C'est reparti pour cette année où les jeunes Parissaclaysiens pourront mettre tout leur talent d'orateur au service de la fraternité. Inspirant, non ?

Tous sont inscrits, place désormais à la préparation des auditions de sélection dans chaque ville participante.

Qui portera les couleurs de sa commune dans ce concours intercommunal ? Réponse les 18 et 19 novembre.

À suivre, les 5 demi-finales en janvier avant la grande finale prévue le 17 février 2023. D'ici-là, des ateliers de préparation, des formations à la prise de parole en public et des rencontres avec les participants de l'an passé se tiendront régulièrement.



2 minutes
de vidéo
qui donnent
envie!



HÉBERGER UN ÉTUDIANT : GAGNANT-GAGNANT !

Vous avez une chambre libre ?

Un studio ou un appartement meublé disponible ?

Et si vous hébergiez un étudiant ?

Les associations Héberjeunes et Science accueil accompagnent la mise en relation propriétaires-étudiants dans la recherche de logement. Des dispositifs sécurisés, expérimentés et gagnant-gagnant.

Pourquoi accueillir un étudiant ? Pour un revenu complémentaire, avec toutes les garanties pour les deux parties (bail, état des lieux,

règlement intérieur, conseils pour le calcul des charges, la mise en conformité du logement, la déclaration fiscale, etc.). Mais pas que ! Il est également possible d'accueillir contre services : courses, jardinage, informatique, cours particuliers, etc.

Les étudiants comptent sur vous : soyons un territoire accueillant !

Contactez-nous, les associations
s'occupent de tout !
logement.etudiant@paris-saclay.com



CONSERVATOIRE À RAYONNEMENT INTERCOMMUNAL À PALAISEAU

Artistiquement vôtre

LE nouveau conservatoire à rayonnement intercommunal à Palaiseau a ouvert ses portes en septembre. Abrité au sein de l'ancienne école Jules Ferry, entièrement réhabilitée,

et étendue par une construction moderne, ce nouveau conservatoire réunit en un seul lieu les trois disciplines enseignées (musique, danse, théâtre). Il propose un équipement adapté à une fréquentation toujours plus élevée et offre des conditions optimales pour la pratique et l'enseignement artistiques.

L'emplacement et la configuration de chaque pièce ont été définis en fonction d'études acoustiques et de leur usage : studios de danse plus hauts sous plafond, salles de musique amplifiée avec moins d'ouvertures, auditorium de 120 places pour le travail en orchestre, etc.

Le Conservatoire mêle enseignements artistiques et arts urbains avec l'implantation en son sein de la Fabrique culturelle dédiée aux résidences d'artistes et à la création dans le domaine des cultures urbaines.

Une journée inaugurale et festive est prévue le 26 novembre. Des représentations des élèves et enseignants ouvertes au public seront également proposées tout au long de l'année.



Un conservatoire réhabilité pour des conditions optimales de pratique et d'enseignement artistique.

ET PENDANT CE TEMPS-LÀ

JOYEUX ANNIVERSAIRE!

Le conservatoire d'Igny fête cette année ses 50 ans.

Un demi-siècle pour cet équipement qui a intégré le réseau intercommunal en 2006. Créé en 1972, il a su fédérer au fil des années plusieurs générations de musiciens amateurs et professionnels. Aujourd'hui, il compte 370 élèves, 21 enseignants et de nombreuses disciplines enseignées, qui vont des traditionnels piano,

violon ou clarinette, à la guitare électrique, la batterie, en passant par la danse classique et la danse contemporaine.

Pour cette nouvelle saison, le conservatoire vous invite au voyage à travers une

programmation intitulée « Pour tout l'Art du Monde ».

Rendez-vous le 14 décembre à 19h à l'auditorium du centre culturel d'Igny pour la représentation « Résonnances Brésiliennes et Sud-Américaines ».

MÉDIATHÈQUES

LE PRIX DU LIVRE SCIENTIFIQUE FÊTE SES 10 ANS !

10 ans déjà que ce Prix, créé par la Communauté d'agglomération en partenariat avec l'association S[cube], récompense les coups de cœur des lecteurs pour des ouvrages de vulgarisation scientifique.

Chaque année, les médiathécaires de l'agglomération se passionnent pour vous proposer une sélection dans deux catégories, adultes et jeune public. L'occasion de découvrir des pépites scientifiques à la portée de tous. Ensuite, c'est à vous de jouer... Lisez et donnez votre avis ! Les ouvrages préférés des lecteurs reçoivent ensuite le Prix du livre scientifique. Il sera remis cette année le 3 juin 2023.

D'ici-là, vous avez jusqu'au 20 mai prochain pour lire la sélection. Un petit aperçu ? Que savez-vous de la faune microbienne que nous abritons, de la nature des virus, de l'intelligence des animaux ou encore de la voix, cet organe qui nous est à la fois familier et mystérieux ? Laissez-vous surprendre par ces ouvrages accessibles, drôles et passionnants.

SÉLECTION JEUNE PUBLIC



SÉLECTION ADULTE



Pour participer, il suffit d'un flash juste ici (et d'un coup de cœur).

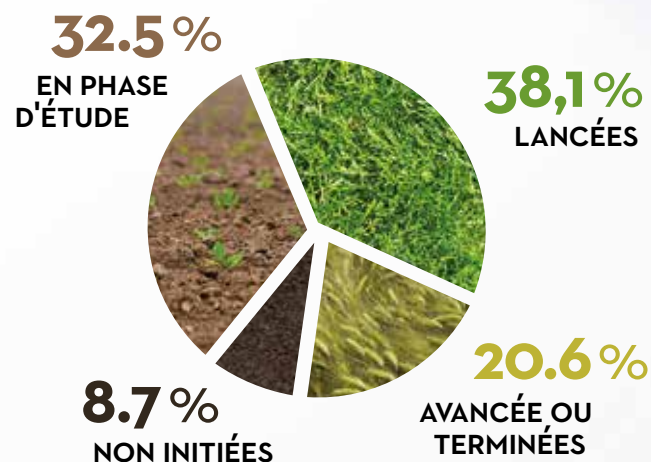
Plan climat : ça avance !

Voté en 2019, le Plan Climat Air-Energie territorial 2019-2024 a déjà fait la moitié de son chemin. L'occasion d'un arrêt sur images et d'un bilan sur l'état d'avancement des 126 actions programmées.

LE Plan Climat-Air-Énergie Territorial Paris-Saclay 2019-2024 a été élaboré en co-construction avec les habitants, les élus locaux, les partenaires publics, la préfecture, les acteurs économiques, académiques et associatifs. Il déploie une stratégie sur 6 ans autour de 9 axes, déclinés en 126 actions visant à diminuer les émissions de gaz à effet de serre et à améliorer la qualité de l'air. Il a pour objectifs, par rapport à 2012 : une réduction de 34% des émissions de gaz à effet de serre, une réduction de 24% de consommation énergétique et une part d'énergies renouvelables de 20%.

Sans modifier le plan d'action existant, le bilan à mi-parcours permet d'identifier les éléments manquants ou à ajuster, qui feront l'objet d'une annexe au Plan climat, dans l'attente de sa révision, en 2025.

Répartition des actions selon leurs niveaux d'avancement



116 actions du Plan climat sur 126 sont en cours de mise en œuvre. Quelques exemples :

Axe D / ACTION CITOYENNE agir au quotidien pour changer ensemble

- ▶ Participation de l'agglomération à de nombreux forums des associations et autres événements des villes pour sensibiliser et mobiliser les habitants à la transition écologique.
- ▶ Organisation des Rando' durables, événement annuel tout public de sensibilisation à la biodiversité.

Axe E / ENVIRONNEMENT préserver les ressources naturelles et favoriser une agriculture locale durable - Soutiens financiers et partenariats

- ▶ Lancement du Plan Alimentaire Territorial (PAT) pour favoriser l'agriculture locale et les circuits courts.
- ▶ Soutien aux associations de promotion de l'agriculture, Terre et Cité et le Triangle Vert.
- ▶ Soutien aux structures locales d'insertion par le maraîchage biologique, les Potagers de Marcoussis et le Jardin de Cocagne de Vauhallan.

Axe F / ÉNERGIES RENOUVELABLES produire et distribuer des énergies renouvelables et citoyennes

- ▶ Participation financière à la création de la ferme solaire de Marcoussis.

Axe G / AMÉNAGEMENT aménager et urbaniser autrement pour une meilleure qualité de vie

- ▶ 10 agents territoriaux ont été formés à l'urbanisme durable en 2020.

Axe H / EXEMPLARITÉ vers des services publics exemplaires

- ▶ Un Plan agglo éco-responsable pour réduire de 10% les consommations d'énergie a été élaboré.
- ▶ Une consommation d'énergie moyenne par m² des bâtiments de l'agglomération en baisse en 2021 par rapport à 2019 (-5.9%).
- ▶ Sur 17 communes, diminution de 21% de la consommation d'énergie liée à l'éclairage public, entre 2018 et 2021. En 2022, 50% des points lumineux gérés par l'agglomération sont passés en LED.

Le bilan à mi-parcours du Plan climat sur paris-saclay.com

Axe A / BÂTIMENT réduire la consommation d'énergie des bâtiments

- ▶ 130 ménages en précarité énergétique accompagnés entre 2019 et 2021.
- ▶ 5 700 lots sur 86 copropriétés suivis dans le cadre de la rénovation des copropriétés.

Axe B / MOBILITÉS se déplacer mieux et moins

- ▶ Plus de 50 bornes de recharge de véhicules électriques installées sur le territoire.
- ▶ + 21,2% de voies cyclables créées depuis 2017.
- ▶ 8 681 places de stationnement vélo créées, dont 4 parcs sécurisés.

Axe C / ÉCONOMIE CIRCULAIRE développer une économie circulaire

- ▶ Formation et accompagnement au compostage et collecte des bio-déchets mis en place.
- ▶ 801 mobiles collectés, sur 13 sites, dans le cadre de l'opération de reconditionnement et recyclage des mobiles usagés.



Copros : on vous accompagne pour la rénovation énergétique

Appelez directement le 01 84 77 77 77, de 10h à 17h du lundi au vendredi (excepté le jeudi), ou connectez-vous sur le site paris-saclay.com et remplissez le formulaire de contact!

Diagnostic de performance énergétique, plan pluriannuel de travaux, vote en assemblée générale, aides collectives et aides individuelles, bureau d'études thermiques, maître d'œuvre, assistant à maîtrise d'ouvrage... Pour les copropriétaires, la rénovation énergétique globale s'apparente le plus souvent à un long parcours et, avant même, à un sujet difficile à maîtriser, avec toujours une même question : par où commencer?

Vous n'êtes pas seuls. L'agglo s'engage à vos côtés. Paris-Saclay Renov', vous propose conseil et accompagnement, neutre et gratuit, par des conseillers experts de la rénovation énergétique.

Une 3^e étoile «territoire engagé transition écologique» pour l'agglo

Déjà labellisée Cit'ergie en novembre 2019 au niveau 2 étoiles pour sa stratégie, ses ambitions et ses actions en matière de réduction des consommations d'énergie et de diminution de gaz à effet de serre, l'agglo Paris-Saclay vient d'obtenir le niveau 3 étoiles. Une belle progression qui récompense notre collectivité pour avoir obtenu plus de 50% des points disponibles identifiés par ce label. L'agglo Paris-Saclay est la première à obtenir ce niveau en Île-de-France.

L'AGGLO EN MODE SOBRIÉTÉ ÉNERGÉTIQUE



UN PLAN SUR LA DURÉE, DES ÉCHANGES D'EXPÉRIENCE AVEC LES COMMUNES, UN SUIVI DES INDICATEURS.

Patrimoine : consignes chauffage / climatisation, maîtrise éclairage, diagnostic et suivi des consommations, efficacité des équipements, sensibilisation des utilisateurs

Espaces publics : réduction de l'éclairage, efficacité des équipements

Numérique : réduction des consommations, maîtrise des usages du numérique, sensibilisation des agents

Mobilités : plan de mobilité des agents, éco-conduite, usage du vélo

Commande publique : achats écoresponsables

Management : mobiliser les agents, former aux bonnes pratiques, échanger avec d'autres collectivités

TRANSCO EN ROUTE VERS LA RECONVERSION

Le nouveau dispositif « Transitions Collectives » (TransCo), initié par l'État permet aux salariés volontaires dont les emplois sont fragilisés de se reconvertir vers les emplois porteurs du territoire. Le maintien de leur rémunération et le coût de la formation sont pris en charge par l'État.



- ➔ Vous êtes une **entreprise qui fait face à des mutations sectorielles** ou à une **baisse d'activité durable** fragilisant certains emplois ? Vous souhaitez anticiper et accompagner la reconversion de vos salariés ?
- ➔ Vous êtes **salarié et votre emploi est menacé**. Vous souhaitez vous reconvertir vers un métier porteur ?
- ➔ Vous êtes une **entreprise qui recrute sur des métiers porteurs/ en tension** ou un **centre de formation** qui forme sur ces métiers et vous souhaitez faire connaître vos offres ?

Déclinaison locale, l'agglo et la MEIF Paris-Saclay, en partenariat avec l'agglomération Grand-Orly Seine Bièvre et l'aéroport d'Orly, portent une plateforme territoriale « TransCo ». Elle vous informe sur le dispositif, met en réseau les acteurs locaux concernés et les opérateurs TransCo, et développe les passerelles entre emplois fragilisés et emplois porteurs.

Contact MEIF Paris-Saclay : Catherine Belin – 07.86.88.80.30 – c.belin@meif.fr
ou Ingrid Dekkar – 07.60.76.28.77 – i.dekka@meif.fr

KANMA

L'appli 100% étudiants pour sortir à Paris-Saclay

Kanma est une appli mobile gratuite et contributive qui cartographie les événements qui se passent sur le territoire, et qui pourraient intéresser les étudiants.

Soutenue financièrement dès son lancement par l'agglomération Paris-Saclay, 7 anciens étudiants de Paris-Saclay travaillent sur cette appli. L'idée de ce projet a germé en 2019 lorsqu'Hugo Coutin étudiant à Paris-Saclay cherche des événements aux alentours... « Elle m'est venue un soir de

vacances, en juillet 2019. J'étais avec deux amis et nous ne savions pas comment nous occuper et si des événements se déroulaient à proximité. Nous n'avons trouvé aucun site internet permettant de découvrir rapidement tous les événements qui se déroulent autour de soi. Ainsi est né Kanma. »

Le principe est participatif : il est possible de créer des événements. Plus il y aura de contributeurs, plus l'appli sera une solution à la vie étudiante locale !

Sur Kanma il est aussi possible de réserver sa place (gratuite ou payante) via une billetterie intégrée.

Enfin, Kanma propose également à ses partenaires contributeurs un accompagnement lors de leurs événements via du prêt de matériel logistique et de sécurité : capuchons anti-drogues, éthylotests électroniques et terminaux de paiements électroniques.

<https://www.kanma.fr/>



« Le Playground est à bien des égards un symbole. Symbole d'une volonté : celle de construire pas à pas un pôle d'innovation scientifique et technologique de niveau mondial. Mais aussi symbole d'une méthode qui consiste à travailler ensemble, à unir nos forces, à créer des convergences originales pour faire avancer des projets novateurs. »

Grégoire de Lasteyrie

PARIS-SACLAY PLAYGROUND

Ici se joue l'innovation

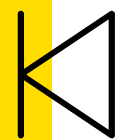
Le Playground, nouveau lieu phare de l'innovation qui peut accueillir une centaine de startups, de PME innovantes et des primo-implantations d'entreprises internationales, a été inauguré en octobre. Installé sur le Plateau de Saclay, à Palaiseau, au cœur du hub, c'est désormais le nouveau vaisseau amiral d'un réseau de plus de 40 lieux accompagnant le développement des entreprises innovantes du territoire.

Avec ses 6 800 m² répartis sur 6 étages desservant incubateur, pépinière et hôtel d'entreprises innovantes, le Playground et ses 600 postes de travail est ouvert à tous, 7 jours sur 7, 24h sur 24 et 365 jours par an. Incubateur-hôtel et pépinière d'entreprises, il propose des espaces de coworking et événementiels, un restaurant/bar à cocktails, un showroom technologique mutualisé. L'hôtel d'entreprises accueille les équipes françaises et internationales qui souhaitent rejoindre Paris-Saclay et travailler au plus près des chercheurs, ingénieurs et futurs ingénieurs, mais aussi des grandes infrastructures de recherche et plateformes techniques qui jalonnent le territoire.

Le Playground est piloté par un consortium d'acteurs expérimentés et solidement ancrés sur le territoire : mené par la SATT Paris-Saclay, il réunit Incuballiance, La French Tech Paris-Saclay et Creative Valley. L'Oréal Innovation, le CIC, IP Trust, GMBA Essonne, Perkin Elmer et Fidal font parties des premières entreprises innovantes installées au Playground. 10 programmes sont d'ores et déjà proposés, en incubation et connexion.

Ce projet a été financé par le Département de l'Essonne, le Secrétariat général à l'investissement, la Région Île-de-France, l'EPA Paris-Saclay, et la Communauté d'agglomération Paris-Saclay.

On
rembobine



13/18
SEPT.

C'était encore les beaux jours

6 jours de spectacles de rue, 20 représentations dans 24 villes du territoire, le Festival intercommunal des arts de la rue « Encore les beaux jours » a cette année encore emporté le public dans des univers magiques et inédits, cocasses et poétiques, et toujours près de chez nous. RDV l'an prochain ! ●



22 SEPT.

Université Paris-Saclay l'agglo au forum d'accueil des étudiants

Souhaiter la bienvenue, présenter le territoire, informer sur les services disponibles, échanger sur les actions en faveur de la jeunesse, sur le logement, les commerces, le vivre ici, dans nos villes : c'est tout l'objet de la présence de la Communauté d'agglomération au traditionnel Forum d'accueil des étudiants de l'université. Les services intercommunaux sont d'ailleurs également présents aux permanences du GATE, le Guichet d'Accueil des Talents Étrangers. ●



RENTÉE

Venir à vous

L'agglo présente aux **jours des associations** des villes de Gif-sur-Yvette, Linas, les Ulis, Longjumeau, Massy, Orsay, Palaiseau et Wissous. Parce que la meilleure façon de répondre à vos questions et de présenter les services de proximité que vous propose l'agglo, c'est d'en parler ensemble ! En vrai ! Chaque année, nous changeons de villes pour venir à vous. ●



1^{ER}
OCTOBRE

Paris-Saclay Renov' Infos et inauguration !

Retour sur une après-midi spéciale Rénovation énergétique à Longjumeau : après le lancement officiel de Paris-Saclay Renov', le nouveau guichet unique lancé par l'agglo, place aux questions-réponses. Les participants et visiteurs ont pu rencontrer tous les acteurs impliqués dans ce nouveau service : ALEC Ouest Essonne SOLIHA, juriste de l'ADIL, Maison France service de Longjumeau, service urbanisme de la ville et pôle transition écologique de l'agglo Paris-Saclay. ●



OCTOBRE

Le goût des sciences

Visites de laboratoires, ateliers, rencontres, expérimentations... Plus de 60 activités ont été proposées dans 18 villes de l'agglo. Et jusque début novembre, deux expositions sont encore accessibles : « Plongée insolite dans l'Océan », et « Les êtres vivants méconnus et aux capacités étonnantes ». Le détail est ici : www.paris-saclay.com ●



11
OCTOBRE

Inauguration du Playground Paris-Saclay

Un lieu majeur de l'innovation et de la croissance des jeunes entreprises du cluster. Déjà 10 programmes d'accompagnement déployés et ça continue ! Plus d'info dans notre article page 25.

En présence de Bertrand Gaume, Préfet de la Région Île-de-France, Valérie Péresse, Présidente du Conseil régional d'Île-de-France, François Durovray, Président du Département de l'Essonne, Grégoire de Lasteyrie, Président de l'agglomération Paris-Saclay, Richard Curnier, Directeur régional Île-de-France Banque des territoires et de Philippe Van de Maele, Président de l'Établissement public d'aménagement Paris-Saclay. ●



OCTOBRE
NOV.

Médaille d'argent ! Prix territoria 2022 pour le projet Handi'Artistes

L'agglo récompensée dans la catégorie UNICEF / Actions en faveur des enfants et des adolescents pour ce dispositif innovant porté par Delphine Girard, musicothérapeute au Conservatoire à rayonnement départemental de l'agglo. Handi'Artistes est déployé dans l'enseignement musical et propose des instruments adaptés et réalisés en partenariat avec le Fablab Drahi-X de l'École polytechnique et la Fabrique de CentraleSupélec. ●

la to do

DU TRIMESTRE

PLEIN LES YEUX

LE FILM DOCUMENTAIRE UN MOIS POUR EN PRENDRE PLEIN LES YEUX

DU 8 AU 29 NOVEMBRE

Événement national, le Mois du doc réunit près de 2 000 lieux culturels, sociaux et éducatifs, en France et dans le monde, qui diffusent plus de 1 600 films documentaires au mois de novembre.

Les médiathèques intercommunales, en partenariat avec les cinémas des Ulis, d'Orsay et de Palaiseau, ont choisi de vous présenter un florilège de ce genre cinématographique, suivi de débats. Venez découvrir un cinéma de création, des œuvres primées, des témoignages, des démarches d'auteurs et participez à une certaine manière de voir, de réfléchir et de partager!

Au programme cette année, voyagez au cœur des grands espaces, laissez-vous surprendre par le foisonnement de la nature, voyagez dans des contrées lointaines, prenez l'avion jusqu'aux États-Unis, et arrêtez-vous en chemin pour des aventures rocambolesques...

Les débats qui suivent les séances sont autant d'occasions de décoder, d'échanger et de prolonger les réflexions.

TOUT LE PROGRAMME SUR PARIS-SACLAY.COM



PLEIN DE DÉCOUVERTES

VISITE DU SHOWROOM TECHNOLOGIQUE DE PARIS-SACLAY

● JEUDI 10 NOVEMBRE

Inauguré le 13 octobre 2022, l'office de tourisme Paris-Saclay vous propose une visite commentée du 1^{er} Showroom technologique mutualisé du Cluster d'innovation Paris-Saclay. Cet espace d'exposition présente des jeunes entreprises et des technologies à la pointe de l'innovation, nées sur le territoire

de Paris-Saclay. La visite commence par un film retraçant l'histoire de ce cluster de renommée internationale. L'animatrice du Showroom vous dévoilera ensuite les produits ou les prototypes, l'origine de la technologie et la philosophie de son créateur. Connaissez-vous par exemple les ordinateurs quantiques? Les crampons qui mesurent les performances sportives ou encore l'hélice de bateau silencieuse?

Réservation obligatoire sur www.destination-paris-saclay.com



PLEIN DE SURPRISE

LES CONCERTS DU NOUVEL AN

● 1^{er} JANVIER 2023

Le 1^{er} jour de l'année, venez assister aux Concerts inattendus du Nouvel An, avec l'Orchestre de l'Opéra de Massy, les choristes et les élèves des conservatoires du territoire.

Ce rendez-vous incontournable de la saison musicale permet à tous les habitants d'assister gratuitement à l'un des 3 concerts de musique classique. bercé par les couleurs de la musique, le public aura le plaisir de découvrir une programmation toute en surprises. Les concerts auront lieu, dans 3 villes différentes. À suivre pour plus d'infos!

PLEIN D'IDÉES SORTIES

QUE FAIRE DANS LE COIN ?

● 7J/7

Fournisseur officiel de bonnes idées pour sortir à côté de chez soi : l'Office de tourisme Destination Paris-Saclay vous accueille à Massy et à Orsay!

Orsay : 17, rue de l'Yvette | 01 69 28 59 72

Massy : 85, avenue Raymond Aron
01 69 20 08 27

www.destination-paris-saclay.com

PLEIN LES OREILLES (ET LES YEUX)

CONCERTS SYMPHONIQUES

● 2 ET 3 DÉCEMBRE

Les conservatoires intercommunaux proposent cette année encore un concert réunissant sur scène les enseignants et les grands élèves, autour du grand répertoire classique. Au programme 2 œuvres romantiques : le concerto pour piano de Robert Schumann et la Symphonie n° 3 de Johannes Brahms, avec Xavier Lecomte au piano sous la direction de Johannes Le Pennec.

CRD Paris-Saclay - Auditorium Risset à Orsay :

Vendredi 2 et samedi 3 décembre à 20h30

Dimanche 4 décembre à 17h

Réservation indispensable sur paris-saclay.com



#OMG



audrey_h.ry 14 septembre



Mon paradis

Se réveiller chaque matin et voyager juste en regardant le ciel. Se vider l'esprit

#villepalaiseau #palaiseau #parissaclay #cdessonne #igersfrance #igersessonne #france_focus_on #explore_idf #france_regards #essonneetvous #monpalaiseau #francephotography



@TriangleVert 8 sept



C'est ce que nous faisons avec le programme pédagogique « Quand les enfants céréalisent-ma cour agro-écologique » porté par l'@agglolariSaclay et accompagné par Le @TriangleVert.



@Anaïs Vergnolle 22 sept



Beaucoup d'étudiant.es aujourd'hui pour le Festival d'accueil @UnivParisSaclay. Merci aux assos étudiantes, aux services de l'université et aux villes @Orsaynotreville @LesUlisOfficiel @VilledGif @VilledBures @agglolariSaclay pour leur présence !



@Meif Paris-Saclay 14 oct



Actions Métiers du Transport de voyageurs
<https://mailchi.mp/9920549a6f0c/meif-16651375>



École polytechnique 14 oct.



Félicitations aux six lauréates du prix L'Oréal-UNESCO For Women in Science : Victoire M. L. Cachoux, PhD (X2013), Flore Sentenac (X2014), Lucile Vigué (X2015), Anne Nguyen (X2014), Marie Cherasse, en thèse au Laboratoire des solides irradiés, et Angèle Niclas, postdoctorante au Centre de mathématiques appliquées. Ce prix, décerné par la Fondation L'Oréal, récompense chaque année 35 femmes pour leurs travaux de recherche menés dans le cadre de leur doctorat et a également pour objectif d'améliorer la visibilité des femmes en sciences. Découvrir les 6 portraits <https://bit.ly/3CwZYbm>

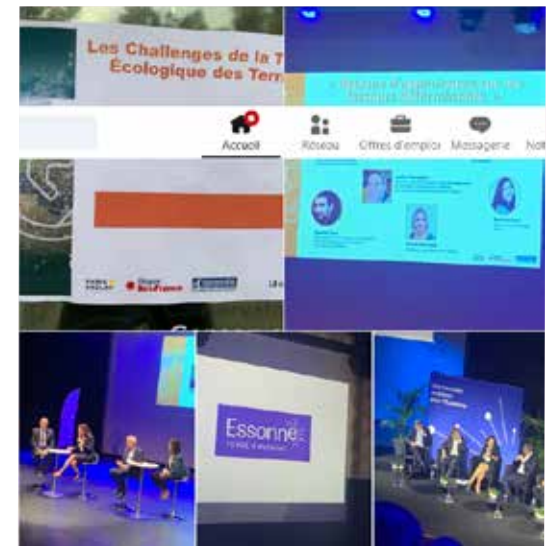


François Molho 6 mai



Directeur Action régionale EDF R&D et Président Fondation de l'Université Paris Saclay chez Université Paris-Saclay

#parissaclay s'affiche de plus en plus comme un laboratoire de la #transitionécologique. En témoignent les échanges très riches hier entre réflexions théoriques et expériences concrètes à l'échelle d'un bâtiment, d'un quartier d'une commune ou de la Communauté d'agglomération toute entière à l'occasion du colloque sur le « passage à l'échelle » dans le cadre des « challenges de la transition écologique des territoires » organisé par le #poledecompetitivité Systematic, la #regionidefrance et la communauté d'agglomération #parissaclay.



@Communauté Paris-Saclay

4 octobre

Toutes nos félicitations à Alain Aspect, professeur à l'Université Paris-Saclay, à l'École Polytechnique, et directeur de recherches émérite au CNRS - Centre national de la recherche scientifique, pour son prix Nobel physique 2022.

Une récompense pour les travaux de ce grand physicien, aux côtés de John Clauser et Anton Zeilinger, et une reconnaissance de l'excellence scientifique de notre territoire !



LOCATAIRES | PROPRIÉTAIRES | COPROPRIÉTAIRES

NOUVEAU

PARIS-SACLAY, RENOV'

Un accompagnement gratuit et indépendant pour vos projets de rénovation énergétique :

- ✓ Solutions pour baisser vos factures
- ✓ Aides financières et dispositifs de financement
- ✓ Bilan énergétique
- ✓ Mise en relation avec les entreprises de travaux
- ✓ Conseils techniques
- ✓ Soutien spécifique aux copropriétés en difficulté

simple, pratique,
un seul numéro



01 84 77 77 77

Abonnez-vous !

Un service de l'agglomération

SOLiHA Yvelines
Essonne
SOLIDAIRES POUR L'HABITAT



avec  **France Rénov'**
Le service public pour mieux rénover mon habitat

PARIS SACCLAY
Communauté d'agglomération